

წყალტუბოს ადგილობრივი განვითარების სტრატეგია

2020-2024



ევროკავშირი
საქართველოსთვის
ENPARD



CZECH REPUBLIC
DEVELOPMENT COOPERATION



საპრობლემო
სამსოფლო-სამეურნეო
სამსახურის ცენტრი

წყალტუბოს ადგილობრივი განვითარების სტრატეგია შექმნილია „წყალტუბოს ადგილობრივი განვითარების ჯგუფის“ მიერ საერთაშორისო არასამთავრობო ორგანიზაციის „ფიფლ ინ ნიდ“ მხარდაჭერითა და „საქართველოს საზოგადოებრივ საქმეთა ინსტიტუტთან“ პარტნიორობით, ევროკავშირის მიერ დაფინანსებული „სოფლისა და სოფლის მეურნეობის განვითარების ევროპის სამეზობლო პროგრამის“ (ENPARD) ფარგლებში. სტრატეგიის შინაარსზე სრულად პასუხისმგებელია წყალტუბოს ადგილობრივი განვითარების ჯგუფი. აქ წარმოდგენილი ინფორმაცია და ხედვა შესაძლოა არ გამოხატავდეს ევროკავშირის შეხედულებებს.

სარჩევი

აკრონიმების ჩამონათვალი.....	4
დანართების ჩამონათვალი.....	4
წინასიტყვაობა.....	5
წყალტუბოს ადგილობრივი განვითარების სტრატეგიული ხედვის, მიზნებისა და ამოცანების მიმოხილვა.....	6
1. წყალტუბოს მუნიციპალიტეტის ზოგადი აღწერა.....	7
2. განვითარების საჭიროებები და პოტენციალი.....	9
2.1. ტურიზმი.....	9
2.2. სოფლის მეურნეობა.....	13
2.3. განათლება, კულტურა, სპორტი და ახალგაზრდობა.....	17
2.4. სოციალური და საზოგადოებრივი (სათემო) სერვისები.....	21
2.5. გარემოს დაცვის საკითხები.....	23
3. SWOT ანალიზი და სექტორული განვითარების პოტენციალი.....	26
4. წყალტუბოს ადგილობრივი განვითარების სტრატეგიის ხედვა, მიზნები, ამოცანები და სამოქმედო გეგმა.....	28
5. ამოცანების კლასიფიკაცია COVID-19-ის პერიოდის განმავლობაში (2020).....	30
6. სამოქმედო გეგმა 2020 და 2021.....	32
7. ადგილობრივი განვითარების სტრატეგიის რისკების ანალიზი.....	32
8. წყალტუბოს განვითარების ჯგუფი.....	36
8.1. რა არის LEADER მიდგომა?.....	36
8.2. რა არის ადგილობრივი განვითარების ჯგუფი?.....	37
8.3. წყალტუბოს განვითარების ჯგუფის სტრუქტურა.....	38
8.4. წყალტუბოს განვითარების ჯგუფის საქმიანობა სტრატეგიის შექმნის პროცესში.....	39
9. ადგილობრივი განვითარების სტრატეგიის განხორციელების მონიტორინგი.....	41
10. სტრატეგიაზე მუშაობისას გამოყენებული რესურსები.....	42

აკრონიმების ჩამონათვალი

LAG Tskaltubo Local Action Group Tskaltubo - წყალტუბოს ადგილობრივი განვითარების ჯგუფი.

ENPARD - სოფლის და სოფლის მეურნეობის განვითარების ევროპის სამეზობლო პროგრამა.

LEADER – “Liaison Entre Actions de Développement de l’Économie Rurale” სოფლის ეკონომიკის განვითარების ღონისძიებებს შორის კავშირი

PIN People in Need - ფიფქ ინ ნიდ

GIPA Georgian Institute of Public Affairs - საქართველოს საზოგადოებრივ საქმეთა ინსტიტუტი

GALAG - საქართველოს ადგილობრივი განვითარების ჯგუფების ასოციაცია

EHTTA The European Historic Thermal Towns Association - ევროპის ისტორიულ-თერმული ქალაქების ასოციაცია

UNWTO United Nations World Tourism Organization - გაეროს მსოფლიო ტურიზმის ორგანიზაცია

SWOT ანალიზი - ძლიერი, სუსტი მხარეების, შესაძლებლობების და საფრთხეების ანალიზი

COVID 19 - ახალი ვირუსი, რომელიც კორონას სახელითაა ცნობილი.

დანართების ჩამონათვალი

დანართი 1: წყალტუბოს მუნიციპალიტეტის ადმინისტრაციული ერთეულებისა და სოფლების ჩამონათვალი

დანართი 2: სექტორული SWOT ანალიზი

დანართი 3: სამოქმედო გეგმა 2020,2021

დანართი 4: წყალტუბოს განვითარების ჯგუფის წესდება

წინასიტყვაობა

წყალტუბოს ადგილობრივი განვითარების სტრატეგია წყალტუბოს განვითარების ჯგუფის სახელმძღვანელო დოკუმენტია 2020-2024 წლებისთვის. იგი წარმოადგენს საგზაო რუკას წყალტუბოს მუნიციპალიტეტის მდგრადი განვითარებისათვის, LEADER მიდგომის დანერგვისა და განხორციელების გზით.

ამ სტრატეგიის განხორციელება ხელს შეუწყობს ადგილობრივი ეკონომიკის განმტკიცებას და COVID-19-ის მიმდინარე პანდემიის გავლენისა და მისი კონტროლისათვის დაწესებული შეზღუდვების გადალახვას. ასევე, შემუშავებულია ადგილობრივი განვითარების სტრატეგიის სამოქმედო გეგმა, რომელიც ამ სტრატეგიული ხედვის რეალობად ქცევას გულისხმობს, მცირე და საშუალო ბიზნესის, სოფლის მეურნეობისა და ტურიზმის, სოციალური და სათემო სერვისების მხარდაჭერის გზით.

წყალტუბოს ადგილობრივი განვითარების სტრატეგია შემუშავდა ადგილობრივი თემის მიერ გამოვლენილ საჭიროებებზე დაყრდნობით. აღნიშნული დოკუმენტი აღწერს წყალტუბოს მუნიციპალიტეტის რესურსებს, მათ საფუძველზე აგებულ შესაძლებლობებსა და სექტორული ანალიზის გზით შემუშავებულ განვითარების პრიორიტეტებს.

სტრატეგიის დოკუმენტზე მუშაობისას, წყალტუბოს განვითარების ჯგუფი დაეყრდნო „ფიფლ ინ ნიდის“ პროექტის ფარგლებში ჩატარებული საბაზისო კვლევის შედეგებს. ამასთანავე, ჩატარდა კონსულტაციები ადგილობრივი თემის წევრებთან და მუნიციპალიტეტში არსებულ ინსტიტუციებთან.

წყალტუბოს ადგილობრივი განვითარების სტრატეგიით განსაზღვრული მიზნები და ამოცანები შესაბამისობაშია ეროვნულ თუ ადგილობრივ დონეზე არსებულ სხვადასხვა დარგობრივ სტრატეგიულ ხედვებთან. სტრატეგია ითვალისწინებს წყალტუბოს მუნიციპალიტეტის განვითარებას, სხვადასხვა ინსტიტუციებს შორის კოორდინირებული თანამშრომლობის გზით.

ამ სტრატეგიული მიზნების მისაღწევად შემუშავებული სამოქმედო გეგმის შეფასება მოხდება ყოველწლიურად. ახალი საჭიროებების გამოვლენის შემთხვევაში, იგი დაექვემდებარება შესაბამის ცვლილებებს.

სტრატეგიით ხელმძღვანელობა შეუძლია ნებისმიერ დაინტერესებულ მხარეს.

წყალტუბოს ადგილობრივი განვითარების სტრატეგიის ხედვის, მიზნების და ამოცანების მიმოხილვა



წყალტუბოს მუნიციპალიტეტის მაცხოვრებლების ცხოვრების ხარისხის გაუმჯობესება და მდგრადი ეკონომიკური განვითარების ხელშეწყობა ადგილობრივი რესურსების გამოყენებით

მიზანი 1: ძლიერი და დივერსიფიცირებული ადგილობრივი ეკონომიკა ამოცანები:

1. სოფლის მეურნეობის ახალი/ინოვაციური პროდუქტების შექმნის მხარდაჭერა
2. სოფლის მეურნეობის პროდუქციის ხარისხის გაუმჯობესება ახალი ტექნოლოგიებისა და აღჭურვილობის გამოყენებით
3. წყალტუბოსთვის ახალი/ინოვაციური ტურისტული სერვისების და პროდუქტების შექმნის მხარდაჭერა
4. საყოფაცხოვრებო სერვისების შექმნის მხარდაჭერა და გაუმჯობესება, განსაკუთრებით, ცენტრიდან მოშორებულ სოფლებში
5. არსებული/ახალი პროდუქტებისა და სერვისების ცნობადობის გაზრდა, ერთობლივი მარკეტინგისა და ხარისხის ნიშნით პროდუქციის წარმოების ზრდის მხარდაჭერა

მიზანი 2: გაუმჯობესებული სოციალური და საზოგადოებრივი (სათემო) სერვისები ამოცანები:

1. ახალი სოციალური და სათემო სერვისების შექმნის მხარდაჭერა
2. სოციალური და სათემო სერვისების ინსტიტუციური განვითარების მხარდაჭერა, მატერიალურ-ტექნიკური ბაზისა და ხელმისაწვდომობის გაუმჯობესება, განსაკუთრებით, ცენტრიდან მოშორებულ სოფლებში
3. სპორტულ-კულტურული და რეკრეაციული ინფრასტრუქტურის შექმნა, რეაბილიტაცია და აღჭურვა და მდგრადი, სიცოცხლისუნარიანი და გრძელვადიანი სერვისების მხარდაჭერა
4. ახალგაზრდებისათვის პროფესიული ცოდნის მიღებისა და პრაქტიკის გაცნობის შესაძლებლობის შექმნა

მიზანი 3: პოზიტიური გარემოსდაცვითი პრაქტიკები ამოცანები:

1. გარესმოსადაცვითი საკითხების ირგვლივ ცნობადობის გაზრდა
2. სოფლის მეურნეობასა და ტურიზმში საუკეთესო გარემოსდაცვითი პრაქტიკის გაზიარება და გამოყენება
3. გარემოზე ორიენტირებული სერვისების და წარმოების მხარდაჭერა

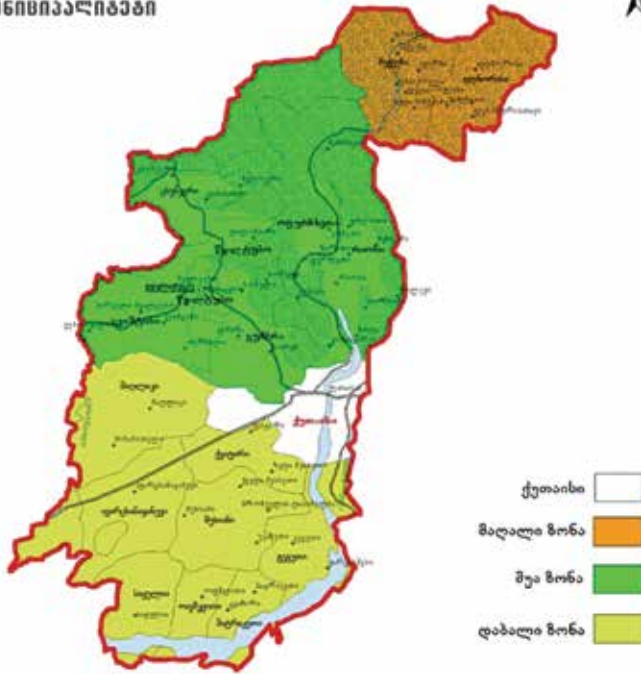
მიზანი 4: წყალტუბოს განვითარების ჯგუფი არის ძლიერი და მდგრადი ადგილობრივი აქტორი ამოცანები:

1. LEADER მიდგომის პოპულარიზაცია
2. საქართველოს ადგილობრივი განვითარების ჯგუფის ასოციაციის (GALAG) წევრებთან პარტნიორობის გაძლიერება
3. საერთაშორისო კავშირების დამყარება და თანამშრომლობა
4. წყალტუბოს განვითარების ჯგუფის ორგანიზაციული გაძლიერება

1. წყალტუბოს მუნიციპალიტეტის ზოგადი აღწერა



წყალტუბოს მუნიციპალიტეტი



რეგიონი	იმერეთის მხარე
სიმჭიდროვე	116.9 კაცი/კმ ²
ფართობი	632.3 კმ ²
მოსახლეობის რაოდენობა	56 883 კაცი (2014 წელი)
ეთნიკურობა	ქართველები 96.75%
	ბერძნები 2.35%
	რუსები 0.7%
	სომხები 0.2%
	აზერბაიჯანელები 0.1%
	უკრაინელები 0.1%

წყალტუბოს ადგილობრივი განვითარების სტრატეგიის სამოქმედო არეალი წყალტუბოს მუნიციპალიტეტის ადმინისტრაციულ საზღვრებს მოიცავს.

წყალტუბოს მუნიციპალიტეტი კოლხეთის დაბლობის აღმოსავლეთით, მდინარეების - რიონისა და გუბისწყლის ხეობაში მდებარეობს. აღმოსავლეთით, მას ესაზღვრება ქალაქი ქუთაისი, დასავლეთით - სამტრედიისა და ხონის, ჩრდილოეთით - ცაგერისა და ამბროლაურის, სამხრეთით კი - ბაღდათისა და ვანის მუნიციპალიტეტები.

წყალტუბოს მუნიციპალიტეტის ტერიტორიას 632.9 კვ.კმ. უჭირავს.

წყალტუბოს მუნიციპალიტეტი, პირობითად, ქვედა, შუა და ზედა ზონებად იყოფა. ზედა ზონაში შემავალი სოფლების ნაწილზე ვრცელდება საქართველოს კანონი მაღალმთიანი რეგიონების განვითარების შესახებ. შესაბამისად, მოქმედებს ამ კანონით გათვალისწინებული შეღავათები.

მუნიციპალიტეტში 43 დასახლებული პუნქტია: 1 ქალაქი და 42 სოფელი. ადმინისტრაციულ-ტერიტორიული ერთეულებია:

12 თემი: გვიშტიბი, გუმბრა, დღნორისა, მალლაკი, მექვენა, მუხიანი, ოფურჩხეთი, პატრიკეთი, რიონი, ქვიტირი, წყალტუბო, ცხუნკური;

4 სოფელი: გეგუთი, ოფშკვითი, საყულია, ფარცხანაყანევი;

ქალაქი: წყალტუბო.

ქ. წყალტუბო (წყალტუბოს მუნიციპალიტეტის ადმინისტრაციული ცენტრი), ამავდროულად, ბალნეოლოგიური კურორტია. იგი ქ. ქუთაისიდან 7 კმ-ით არის დაშორებული, ქუთაისის საერთაშორისო აეროპორტიდან - 24 კმ-ით, თბილისიდან კი - 250 კმ-ით.

დეტალური ინფორმაცია იხილეთ დანართის სახით (დანართი 1).

2. განვითარების საჭიროებები და პოტენციალი

ქვემოთ მოცემული ინფორმაცია ეყრდნობა „ფიფლ ინ ნიდის“ პროექტის ფარგლებში ჩატარებული საბაზისო კვლევის შედეგებს, მუნიციპალიტეტში არსებულ ორგანიზაციებთან გავლილ კონსულტაციებს, ისევე, როგორც ადგილობრივი თვითმმართველობის ორგანოებიდან გამოთხოვილ საჯარო ინფორმაციას.

დამატებითი ინფორმაცია ამ თავში მოცემული საკითხების შესახებ იხილეთ წყალტუბოს განვითარების პოტენციალის ანგარიშში (www.ts kaltubolag.ge).

2.1. ტურიზმი

ტურიზმი წყალტუბოს მუნიციპალიტეტის ერთ-ერთ ნამყვან მაპროფილებელ დარგად ითვლება. ამ კუთხით, მნიშვნელოვან როლს ასრულებს ბალნეოლოგიური კურორტი წყალტუბო.

კურორტ წყალტუბოს მთავარი ტურისტული ნიშა სამკურნალო თერმული წყალია, რომელიც უნიკალური ფიზიკურ-ქიმიური თვისებებით გამოირჩევა. წყალი კურნავს 60-მდე დაავადებას, მათ შორის, კიდურების, კანის, პერიფერიული ნერვული, გულ-სისხლძარღვთა და ენდოკრინული სისტემების დარღვევებსა და სხვა პათოლოგიებს. წყალტუბოში სამკურნალო-გამაჯანსაღებელი პროცედურების ჩატარება წელიწადის ნებისმიერ დროს არის შესაძლებელი.

კურორტ წყალტუბოს მიზიდულობის ერთ-ერთი ობიექტი 78 ჰექტარზე გაშენებული რეკრეაციული პარკია, სადაც წარმოდგენილია 150-ზე მეტი სხვადასხვა ჯიშის მრავალწლოვანი ფოთლოვანი და წიწვოვანი ხის ნარგავები.

წყალტუბოს მუნიციპალიტეტში არსებული ბუნების ძეგლები რეგიონის ერთ-ერთი მთავარი ტურისტული მიზიდულობის ადგილებია: სათაფლიის სახელმწიფო ნაკრძალი (მღვიმე, კოლხური ტყე, დინოზავრის ნაკვალევი) (2018 წელს მიიღო 75 000 ვიზიტორი), პრომეთეს მღვიმე (2018 წელს მიიღო 155 000 ვიზიტორი) და სანურბლიას მღვიმე, რომელსაც სამკურნალო-გამაჯანსაღებელი დანიშნულება აქვს (ამ ეტაპზე დაცული ტერიტორიების სააგენტო ელოდება ინვესტორს, რომელიც უზრუნველყოფს სერვისების მიწოდებას).

გარდა ზემოთხსენებული ტურისტული მიზიდულობის ადგილებისა, წყალტუბოს მუნიციპალიტეტის ტერიტორიაზე წარმოდგენილია ვიზიტორებისთვის საინტერესო სხვა ღირსშესანიშნაობები, მათ შორის, მხარეთმცოდნეობის მუზეუმი (ქ. წყალტუბოში), ნიკო ლორთქიფანიძისა და გიორგი ახვლედიანის სახლ-მუზეუმები (სოფ. ჩუნეშა და სოფ. დერჩში), ოტია იოსელიანის სახლ-მუზეუმი - „ოტიას ეზო“ (ქ. წყალტუბოში), გეგუთის ციხე-დარბაზი (სოფ. გეგუთში), ე.წ. „სტალინური ეპოქის“ არქიტექტურა (ქ. წყალტუბოში).

ა(ა)იპ „წყალტუბოს მუნიციპალიტეტის ტურიზმის განვითარების საკოორდინაციო ცენტრის“ ინფორმაციით, წყალტუბოში ბალნეოლოგიური დანიშნულებით 1 000-მდე, ხოლო ღამისთევით 5 000-მდე ვიზიტორის განთავსებაა შესაძლებელი. სასტუმროებისა და საოჯახო სასტუმროების დიდი ნაწილი ქალაქ წყალტუბოშია თავმოყრილი.

სამკურნალო ტურიზმის განვითარების კუთხით, წყალტუბოს მუნიციპალიტეტში უკვე არსებობს ინფრასტრუქტურის დიდი ნაწილი. ფუნქციონირებს თანამედროვე სტანდარტების 4 აბაზანა.

კვალიფიციური კადრების დეფიციტი აღინიშნება ტურიზმთან და სტუმარ-მასპინძლობასთან დაკავშირებული მომსახურების ყველა სფეროში.

წყალტუბოს მუნიციპალიტეტის მერიიდან გამოთხოვილი საჯარო ინფორმაციის თანახმად, 2019 წელს წყალტუბოს მუნიციპალიტეტმა სულ 339 196 ტურისტი მიიღო. 2018 წელს კი, წყალტუბოს მუნიციპალიტეტს 315 000 ვიზიტორი ეწვია.

წყალტუბოს მუნიციპალიტეტს სტუმრობენ როგორც ქართველი და უცხოელი ბალნეოლოგიური, გრძელვადიანი ვიზიტორები, ასევე, მცირევადიანი ტურისტები, რომელთა მიზანს შემეცნებითი, კულტურული და გასართობი მიმართულებები წარმოადგენს. ისინი მღვიმეების დათვალიერებით შემოიფარგლებიან.

ძირითადად, უცხოელი ვიზიტორები (40 წლამდე ასაკობრივი ჯგუფი) ისრაელიდან, პოლონეთიდან, გერმანიიდან, რუსეთიდან და აზერბაიჯანიდან არიან. უმეტესად, ისინი წყალტუბოს შესახებ ქუთაისში იგებენ ან შემთხვევით ხვდებიან აქ.

მიუხედავად იმისა, რომ კურორტს სამკურნალოდ ჩამოსული ტურისტების მიღება წელიწადის ნებისმიერ დროს შეუძლია, ტურისტული აქტივობა, ძირითადად, აგვისტო-სექტემბრის პერიოდში შეინიშნება.

წყალტუბოს მუნიციპალიტეტში არსებული ტურისტული სერვისებისა და პროდუქტების შესახებ ინფორმაციის გავრცელებას, ძირითადად, კოორდინირებას უწევს ა(ა)იპ „წყალტუბოს მუნიციპალიტეტის ტურიზმის განვითარების საკოორდინაციო ცენტრი“, რომელიც საერთაშორისო ტურისტულ გამოფენებში მონაწილეობს, საინფორმაციო ტურებს სთავაზობს უცხოელ თუ ადგილობრივ ტურისტულ ოპერატორებს, მედია საშუალებებს, მოგზაურთა კლუბებს. ამ პროცესში ჩართულნი არიან ტურისტული სერვისის კერძო მიმწოდებლებიც.

წყალტუბო, როგორც ბალნეოლოგიური კურორტი, ევროპის ისტორიული თერმული ქალაქების ასოციაციის წევრია (EHTTA). გაეროს მსოფლიო ტურიზმის ორგანიზაციის (UNWTO) აფილირებული წევრია - „ბალნეოკურორტი წყალტუბო“.

ამჟამად არსებული რესურსების გათვალისწინებით, მუნიციპალიტეტს ტურიზმის სხვადასხვა მიმართულებით განვითარების შესაძლებლობა აქვს. კერძოდ, სპელეოლოგიური და სამკურნალო ტურიზმი (შუა ზონა), ეკო-ტურიზმი (მაღალი და შუა ზონა), სათავგადასავლო-ექსტრემალური ტურიზმი მდინარე რიონზე, აგროტურიზმი (მაღალი და შუა ზონა) და ღვინის ტურიზმი (მაღალი ზონა).

წყალტუბოს მუნიციპალიტეტის 2019-2020 წლების ეკონომიკური განვითარების სტრატეგიულ გეგმაში წარმოდგენილი სტატისტიკური მონაცემების მიხედვით, მთლიანი მუნიციპალური პროდუქტის 6% ტურიზმზე მოდის. თუმცა, ტურიზმიდან მიღებული შემოსავლის მაჩვენებელი რეალურად უფრო მაღალია, რადგან აქ არ ჩანს ტურიზმთან პირდაპირ თუ ირიბად დაკავშირებული სხვა მომსახურებების წილი.

მნიშვნელოვანია, მოხდეს ტურიზმთან დაკავშირებული ინფრასტრუქტურის მოწესრიგება და სერვისების განვითარება, რადგან ეს ბიძგს მისცემს კერძო ბიზნესს მეტი ინვესტიციების განხორციელებისკენ. მაგალითად, ბევრ სოფელში (განსაკუთრებით, მაღალმთიან ზონაში) გზები ცუდ მდგომარეობაშია და არ არსებობს, სასმელი წყლის, ბუნებრივი აირისა და საკანალიზა-

ციო სისტემები. ქალაქ წყალტუბოში, არ ფუნქციონირებს საზოგადოებრივი ტუალეტები და ცენტრალურ პარკში საჭიროა განცალკევებული ველო-ბილიკების მოწყობა (ამჟამად, ფეხით მოსიარულეები და ველოსიპედისტები ერთსა და იმავე ბილიკს იყენებენ). თუ კურორტ წყალტუბოს მასშტაბური სარეაბილიტაციო გეგმა განხორციელდება, წყალტუბოში და მიმდებარე სოფლებში მნიშვნელოვნად გაუმჯობესდება ინფრასტრუქტურა, ხელმისაწვდომი იქნება სასტუმროსა და სანატორიუმის მეტი ნომრები და მომსახურება, რაც, თავის მხრივ, მეტ ტურისტს მოიზიდავს და საჭირო სტიმულს შეუქმნის ტურისტების საჭიროებებზე მორგებული სერვისების განვითარებას.

ტურიზმის განვითარებას ხელს შეუწყობს მუნიციპალიტეტის მასშტაბით საზოგადოებრივი ტრანსპორტის გამომწვევის მოგვარება. ამ ეტაპზე, საზოგადოებრივი ტრანსპორტი არ შეესაბამება თანამედროვე მოთხოვნებს და არ არის ხელმისაწვდომი ცენტრიდან მოშორებულ სოფლებში.

წყალტუბოში ნაკლებად არის წარმოდგენილი გასართობ-დასასვენებელი ობიექტები, რაც ქალაქს ტურისტებისთვის ნაკლებად მიმზიდველს ხდის. ამ ხარვეზების აღმოსაფხვრელად, საჭიროა ერთიანი ტურიზმის მარკეტინგისა და დარგობრივი განვითარების გეგმის შემუშავება.

ასევე საჭიროა ყურადღება გამახვილდეს და დაიგეგმოს კონკრეტული ტურისტული ინვესტიციები ზედა ზონის სოფლებისთვის, სადაც გაცილებით მეტი ძალისხმევაა საჭირო განვითარებისათვის ხელსაყრელი პირობების შესაქმნელად. ტურიზმის პროგრამების შემუშავება, ამასთანავე, ხელს შეუწყობს ამ სოფლებიდან მიგრაციის აღკვეთას.

ამ ეტაპზე, წყალტუბოსათვის პრიორიტეტული ამოცანაა, უფუნქციოდ დარჩენილი სანატორიუმების გასხვისება და ინვესტიციების მოზიდვა. ეს ხელს შეუწყობს მუნიციპალიტეტის ეკონომიკურ განვითარებას, ადგილობრივი მოსახლეობისათვის დასაქმების შესაძლებლობების ზრდას და ტურისტებისთვის კომფორტული გარემოს შექმნას. იმ სანატორიუმების შემთხვევაში, სადაც ჯერ კიდევ ცხოვრობენ ოკუპირებული ტერიტორიებიდან იძულებით გადაადგილებული პირები, მიზანშეწონილია, რომ სახელმწიფომ განაგრძოს მათი განსახლების საკითხის გადაწყვეტა და მათთვის ალტერნატიული საცხოვრებლით უზრუნველყოფა.

2.2. სოფლის მეურნეობა

სოფლის მეურნეობა წყალტუბოს მუნიციპალიტეტის ეკონომიკისთვის ერთ-ერთი მნიშვნელოვანი დარგია. მისი ძირითადი ქვე-დარგებია ხილ-ბოსტნეულისა და მარცვეულის წარმოება, მეცხოველეობა, მეფუტკრეობა და მებაღეობა.

მაღალი ზონის სოფლებში შემოსავლის ძირითად წყაროს მევანახეობა, მეფუტკრეობა და მეხილეობა წარმოადგენს. ამ თემებში სოფლებიდან მიგრაცია საფრთხეს უქმნის მდგრად განვითარებას. სოფლებში, ძირითადად, სოფლად შუახნის და უფროსი ასაკის მოსახლეობა ცხოვრობს და მათი შიდასამეურნეო საქმიანობა მწირი სახეობის სოფლის მეურნეობის პროდუქტების (სიმინდის, ლობიო, ხილი და სხვა) მოყვანით შემოიფარგლება. ამ ზონაში, ნაკლებადაა განვითარებული სოციალური და სათემო სერვისები, საზოგადოებრივი ტრანსპორტი.

სოფლის მეურნეობის დარგების განვითარების მხრივ, დაბალი და შუა ზონის სოფლებს მრავალი საერთო მახასიათებელი აქვს. ამ სოფლების დიდი ნაწილისთვის, სოფლის მეურნეობის საქმიანობის ძირითადი მიმართულებაა ხილ-ბოსტნეულის მოყვანა, უმეტესად, სასათბურე მეურნეობებში, ასევე, კენკრის წარმოება.

მოსავლის წარმოების მხრივ, წყალტუბოს მუნიციპალიტეტში პრიორიტეტული კულტურებია ბოსტნეული, ბაღჩეული, სიმინდი, ვაზი და ხილი. ბოსტნეულის მოსავლიანობა შეადგენს 20 ტ/ჰა-ს, ბაღჩეულის კი - 30-40 ტ/ჰა-ს. აღნიშნული კულტურები გავრცელებულია მუნიციპალიტეტის ქვედა ზონებში. სიმინდის მოსავლიანობა 3ტ/ჰა-ს შეადგენს, ვაზისა კი - 10ტ/ჰა-ს.

რძისა და რძის პროდუქტების წარმოება მეცხოველეობის ძირითადი მიმართულებაა. ხორცის ფართო წარმოება ნაკლებად არის განვითარებული. მსხვილფეხა რქოსანი პირუტყვის მოშენება ძირითადად შინამეურნეობების საქმიანობაა და არ არსებობს ფერმები, რომლებიც თანამედროვე ტექნოლოგიებს იყენებენ. მეცხოველეობის არაეფექტურობა ძირითადად განპირობებულია დაბალ პროდუქტიული ჯიშების სიჭარბით (ფრინველის გარდა).

მევანახეობა, მეფუტკრეობა და მეხილეობა უმეტესად განვითარებულია მაღალმთიან ზონაში და წარმოადგენს ადგილობრივების შემოსავლის

ძირითად წყაროს. ამასთან, ამ საქმიანობებს მისდევენ შუა და ქვედა ზონებშიც. პროდუქცია მხოლოდ შიდა ბაზარზე იყიდება.

მევენახეობას დიდი პერსპექტივა აქვს, რადგან მზარდია დაინტერესება ტრადიციული ყურძნის ჯიშების მიმართ. გარდა ამისა, ადგილწარმოშობის დასახელების სისტემის დანერგვამ გაზარდა კომერციული ინტერესი და მოთხოვნა. მოსალოდნელია, რომ აგროტურიზმის და ზოგადად, ტურიზმის განვითარება, ამ მიმართულებას კიდევ უფრო გააძლიერებს.

სოფლის მეურნეობის ტრადიციული დარგების კვლევამ გამოავლინა ზოგიერთი მიმართულების - მესიმინდეობის, მესათბურეობისა და მეცხოველეობის წამგებიანი მხარე. სიმინდის მოყვანასა და სასათბურე მეურნეობასთან დაკავშირებით გაირკვა, რომ ფერმერები არ იყენებენ ახალ ჰიბრიდულ ჯიშებსა და სასუქებს. მესათბურეები, უმეტესწილად, მესათბურეები იყენებენ ზედმეტ პესტიციდებს, რის შედეგადაც კულტურები გაჯერებულია ნიტრატებით. გარდა ამისა, ფერმერები არ იყენებენ თანამედროვე ტექნოლოგიებს რამდენიმე მიზეზის გამო, მათ შორის: მაღალი ფასების გამო არახელმისაწვდომობა, ახალი ტექნოლოგიების შესახებ ცოდნისა და გამოცდილების, ასევე, სპეციფიური სასწავლო პროგრამების ირგვლივ ცნობადობის ნაკლებობა. პირუტყვის პროდუქტიულობის მთავარი შემაფერხებელია დაბალპროდუქტიული ტრადიციული ჯიშების შეჯვარება და ხელოვნური განაყოფიერების პრაქტიკის არარსებობა.

სხვადასხვა თემში ჩატარებულმა გამოკითხვამ გამოავლინა სოფლის მეურნეობის განვითარების შემდეგი გამოწვევები: მიწის მელიორაციის დაბალი მაჩვენებელი; საძოვრების ზიმცირე; სასუქის მაღალი ფასი; სახნავი მიწების დამაკავშირებელი ცუდი საგზაო ინფრასტრუქტურა (განსაკუთრებით ზედა ზონაში); კვალიფიციური აგრონომების ნაკლებობა; ბუნებრივი საფრთხეები, როგორცაა ძლიერი ქარი, რომელიც ანადგურებს სათბურებს; ფართომასშტაბიანი გადამამუშავებელი საწარმოების არარსებობა; მაღალი კონკურენცია უცხოურ ბაზარზე; პროდუქციის მალეფუჭებადობა ბაზარზე გატანამდე; და ზოგიერთი ეროვნული და საერთაშორისო რეგულაცია, რომლებიც დამატებით ტვირთად აწვება წარმოების ღირებულებას და, შესაბამისად, აისახება მის კონკურენტუნარიანობაზე. ფერმერების აზრით, ყველაზე პრობლემატური საკითხია იმპორტირებული პროდუქტის დაბალი ფასი, რადგან მათაც უწევთ საკუთარი პროდუქციის წამგებიანი ფასებით რეალიზება. მოქმედი რეგულაციები მოითხოვს, რომ

ფერმერებს ჰქონდეთ ნებართვა (Global G.A.P. ლიცენზია) თავიანთი პროდუქციის ევროპულ ბაზარზე გასატანად. გარდა ამისა, ფერმერებს უნდა ჰქონდეთ ოფიციალური ერთწლიანი ნებართვა, საქართველოში თავიანთი პროდუქციის სუპერმარკეტების დიდ ქსელებში გასაყიდად და მსხვილი გადამამუშავებლებისათვის ჩასაბარებლად. ლიცენზიის მაღალი ღირებულება და გარკვეული მოთხოვნების დაკმაყოფილების აუცილებლობა, ამ ნებართვას ფერმერთა ძალიან მცირე რაოდენობისათვის ხდის ხელმისაწვდომს.

წყალტუბოს მუნიციპალიტეტში სოფლის მეურნეობის საკითების ირგვლივ საკონსულტაციო მომსახურებას და ექსტენციას ფერმერი იღებს როგორც სახელმწიფო (გარემოს დაცვისა და სოფლის მეურნეობის სამინისტრო), ასევე, კერძო ფერმერთა მომსახურების ცენტრებში. ამასთანავე, მუნიციპალიტეტში მოქმედებს მექანიზაციის ცენტრი, სადაც ფერმერებს შეუძლიათ ტექნიკის ქირაობა.

წყალტუბოს მუნიციპალიტეტში რამდენიმე სასოფლო-სამეურნეო საწარმო ფუნქციონირებს, რომლებიც თანამედროვე ტექნოლოგიებს იყენებენ. მაგალითად, ქალაქ წყალტუბოში, სოფელ ტყაჩირში, გვეუსთა და მალლაკში არის სამაცივრე მეურნეობები, სადაც ხდება საექსპორტო მწვანილის შენახვა-შეფუთვა.

შპს „ჰერბია“ ერთ-ერთია, რომელიც სხვადასხვა ჯიშის მწვანილს, ბოსტნეულს აწარმოებს და ექსპორტს ევროპის ბაზრებზე ახდენს. ამ მიმართულებით, კიდევ ერთი მსხვილი სასათბურე მეურნეობაა კოოპერატივი „ჯანელიძეები“, რომელიც პროდუქციის რეალიზებას ადგილობრივ საბითუმო ბაზრებზე ახდენს.

საქართველოს საზიგადოებრივ საქმეთა ინსტიტუტის (GIPA) მიერ ჩატარებული საბაზისო კვლევის თანახმად, წყალტუბოს მუნიციპალიტეტში სასოფლო-სამეურნეო კოოპერატივების პოპულარიზაცია ადგილობრივი მოსახლეობისა და ადგილობრივი ხელისუფლების მთავარ პრიორიტეტად დასახელდა. კოოპერაცია ხელს უწყობს თანამედროვე ტექნოლოგიების დანერგვას, ზრდის ფერმერების შემოსავლებს და კონკურენტუნარიანი სოფლის მეურნეობის პროდუქციის წარმოებას, რაც იმპორტირებული პროდუქციის ადგილობრივით ჩანაცვლების წინაპირობაა.

წყალტუბოს მუნიციპალიტეტში უკვე არსებული რესურსების ოპტიმიზაციის გზით შესაძლებელია სოფლის მეურნეობის ძირითადი ქვე-დარგების პროდუქტიულობის გაზრდა.

მუნიციპალიტეტს აქვს პოტენციალი განავითაროს სასოფლო-სამეურნეო წარმოება და მებალეობა (სასათბურე მეურნეობა), მეცხოველეობა (რძისა და ხორცის პროდუქტები), უფრო მაღალპროდუქტიული მეხილეობა, სათევზე მეურნეობები, მეღვინეობა, მეფუტკრეობა, მარცვლეულის და სხვა სახის წარმოება. თუმცა არ არის სათანადო კვალიფიკაციის კადრები, რომ სრულად იქნას ათვისებული ეს პოტენციალი. არსებული და პოტენციური სოფლის მეურნეობის ქვე-დარგების განვითარების გასაძლიერებლად საჭიროა სოფლის მეურნეობის დარგში განათლების დონის ამაღლება და პროფესიული სასწავლებლების როლის ხელშეწყობა.

აუცილებელია მცირე შიდასამეურნეო საქმიანობაში ჩართული ფერმერების ცნობადობის ამაღლება გარემოსდაცვითი საკითხების ირგვლივ და ტექნიკური დახმარების განევა თანამედროვე ტექნოლოგიების გამოყენების, წარმოების ჯაჭვის ოპტიმიზაციის, სტანდარტიზაციის, უსაფრთხოების მოთხოვნების, მარკეტინგისა და მოსავლის აღების შემდგომი მენეჯმენტის თაობაზე. შესაძლებელია ბოსტნეულის მოსავლიანობის გაზრდა ისეთი ღონისძიებების მხარდაჭერით, როგორცაა მაღალპროდუქტიული თესლის ჯიშების დანერგვა, სასუქების მოხმარების გაზრდა და სარწყავი შესაძლებლობების განვითარება.

სოფლის მეურნეობის პროდუქტიულობის გაზრდა შესაძლებელია წამყვანი დარგების განვითარებით და ახალი ჯიშებისა და ტექნოლოგიების დანერგვით. ეს, თავის მხრივ, საჭიროებს შესაბამის ცოდნასა და სერვისებზე ხელმისაწვდომობას, ალტერნატიული და დივერსიფიცირებული სასოფლო-სამეურნეო სანარმოების სტიმულირებას და ღირებულების ჯაჭვის ყველა აქტორის კოორდინირებულ განვითარებას.

დღეისათვის, წყალტუბოში სოფლის მეურნეობის ძირითადი მიზნები უნდა იყოს მაღალი ხარისხის და კონკურენტუნარიანი პროდუქციის წარმოება და სამუშაო ადგილების შექმნა. ამ მიზნით უნდა შეიქმნას შესაბამისი ინფრასტრუქტურა და გადამამუშავებელი ქარხნები, უნდა გაუმჯობესდეს ტექნიკური აღჭურვილობა. ეს, თავის მხრივ, გაზრდის ადგილობრივი მოსახლეობის დაინტერესებას, ინვესტიციები დააბანდონ სასოფლო-სამეურნეო

საწარმოებში. ახალი ჯიშების დანერგვა მოახდენს ადგილობრივი წარმოების დივერსიფიკაციას და მცირე მენარმე ფერმერებს შემოსავლის ალტერნატიული წყაროს მიაწვდის.

საკონსულტაციო და ტექნიკური სერვისების შემდგომი განვითარება აუცილებელი პირობაა სოფლის მეურნეობის თანამედროვე გამოწვევების საპასუხოდ. ეს ტვირთი თანაბრად უნდა ნაწილდებოდეს როგორც სახელმწიფო, ასევე, კერძო სექტორებზე. შესაძლო საქმიანობა, რომელიც უახლოეს მომავალში უნდა განხორციელდეს ყველა დაინტერესებული მხარის მონაწილეობით, მოიცავს: ინფორმაციისა და კონსულტაციების ხელმისაწვდომობის გაზრდას, თანამედროვე მეთოდებისა და ბაზრის მოთხოვნების შესახებ ცნობიერების ამაღლებას, კლიმატზე ადაპტირებადი და ეკოლოგიური წარმოების მეთოდების დანერგვას, მექანიზაციის სერვისების გაუმჯობესებასა და ტექნიკურ დახმარებას, განსაკუთრებით გაყიდვების დარგში (მოსავლის აღების შემდგომი მენეჯმენტი, მარკეტინგი, ბრენდინგი, ბაზრებზე წვდომა).

2.3. განათლება, კულტურა, სპორტი და ახალგაზრდობა

განათლება: წყალტუბოს მუნიციპალიტეტში სულ 42 სკოლაა (30 - საშუალო და 12 - საბაზო საფეხურის): აქედან, 40 საჯარო და 2 კერძო - „ოცნება“ და „სასულიერო გიმნაზია“. ქალაქ წყალტუბოს ტერიტორიაზე 6 სკოლა ფუნქციონირებს: 2 კერძო და 4 საჯარო.

2019 წლის მდგომარეობით, მოსწავლეთა რაოდენობა, მუნიციპალიტეტის მასშტაბით, 5446-ს შეადგენს.

წყალტუბოს მუნიციპალიტეტის განათლების რესურსცენტრის მონაცემებით, ბოლო წლების განმავლობაში შეინიშნება მოსწავლეთა რაოდენობის შესამჩნევი კლება, რაც უპირველეს ყოვლისა, განპირობებულია მოსახლეობის მუნიციპალიტეტიდან გადინებით.

დღეის მდგომარეობით, მუნიციპალიტეტის მასშტაბით არსებული თითქმის ყველა სკოლა საჭიროებს ნაწილობრივ რეაბილიტაციას. საჯარო სკოლების აღჭურვა შემოიფარგლება მოძველებული კომპიუტერული ტექნიკითა, საბჭოთა პერიოდიდან მოყოლებული არ მომდარა ფიზიკისა და

ქიმიის ლაბორატორიების განახლება. ბიბლიოთეკათა უმრავლესობა დიდი ხანია არ განახლებულა და საჭიროებს ახალი და თანამედროვე სახელმძღვანელოებითა და საკითხავი მასალებით გამდიდრებას. სკოლებში არადაამაკმაყოფილებელია ინტერნეტის მიწოდების ხარისხიც, უმეტესად, ცენტრიდან მოშორებულ სოფლებში. სკოლების უმეტესობაში, განსაკუთრებით, ცენტრიდან მოშორებულ სოფლებში, ასევე, არ არის ხელმისაწვდომი თანამედროვე სპორტული დარბაზები და ღია სპორტული მოედნები. მუნიციპალიტეტის მასშტაბით, მხოლოდ 5 სკოლას ემსახურება ინდივიდუალური სკოლის ექიმი.

წყალტუბოს მუნიციპალიტეტში ფუნქციონირებს ა(ა)იპ „წყალტუბოს მუნიციპალიტეტის საბავშვო ბაღების გაერთიანება“, რომლის დაქვემდებარებაშიც 23 ბაღია, აქედან, 4 ბაღი ქალაქის ტერიტორიაზეა. ამასთან, ქალაქ წყალტუბოში ფუნქციონირებს 1 კერძო ბაღი. გაერთიანება სრულად დამოკიდებულია მუნიციპალიტეტის ადგილობრივი ბიუჯეტიდან გამოყოფილ დაფინანსებაზე. აღსანიშნავია, რომ ბაღების რაოდენობა მუნიციპალიტეტის სოფლებში ეტაპობრივად იზრდება. ბაღები, ძირითადად, ძველ ადმინისტრაციულ შენობებშია განთავსებული, თუმცა, აკმაყოფილებს ზოგად სტანდარტებს: აქვთ ცალკე შესასვლელი, საკმარისი რაოდენობის ოთახები; თითოეულ ბაღს 2 მედდა ჰყავს. რეკულარულად ხორციელდება სანიტარული, სურსათისა და წყლის უვნებლობის შემოწმება.

მუნიციპალიტეტის დაბალ და შუა ზონის თითქმის ყველა სოფელში მოქმედებს სულ მცირე, ერთი საბავშვო ბაღი და ერთი საჯარო სკოლა. მაღალმთიანი ზონის სოფლებში საგანმანათლებლო დაწესებულებების სიმცირეზე გავლენას ახდენს სოფლებიდან მიგრაცია.

წყალტუბოს მუნიციპალიტეტის მერიის დაქვემდებარებაშია ა(ა)იპ „ბავშვთა და ახალგაზრდობის ცენტრი“, რომელიც აერთიანებს მოსწავლე-ახალგაზრდობის სახლს, სამუსიკო და სამხატვრო სკოლებს. მოსწავლე-ახალგაზრდობის სახლში ფუნქციონირებს 14 დასახელების შემოქმედებითი, საგნობრივი და სპორტული წრე, სადაც 6–დან 18 წლამდე ასაკის 289 მოსწავლე იღებს არაფორმალურ განათლებას. ტარდება საქალაქო მნიშვნელობის სხვადასხვა ღონისძიება. ასევე, ცენტრი მონაწილეობს სხვადასხვა რეგიონულ თუ საერთაშორისო მუსიკალურ და ქორეოგრაფიულ ფესტივალებში, სპორტულ შეჯიბრებებში, სასწავლო-შემოქმედებით კონფერენციებში. ცენტრი შეზღუდულია მწირი ფინანსური რესურსებით

და ვერ ახორციელებს ინფრასტრუქტურის, აღჭურვილობის და ტექნიკური საშუალებების სასურველ გაუმჯობესებას.

წყალტუბოს საგანმანათლებლო რესურსცენტრის ინფორმაციით, „პროფესიული ორიენტაციისა და კარიერის დაგეგმვის პროგრამის“ ფარგლებში ჩატარებულ კვლევაზე დაყრდნობით, მოსწავლეთა დიდი ნაწილი იურისტის, ეკონომისტის, ექიმის, პედაგოგის, ფარმაცევტის და ა.შ. პროფესიას ირჩევს. თუმცა რეგიონში არსებულ შრომის ბაზარზე მოთხოვნა სულ სხვა პროფესიებზეა, როგორცაა ტურიზმსა და სოფლის მეურნეობასთან დაკავშირებული სპეციალობები: აგრონომი, ვეტერინარი, მებაღე, ლანდშაფტის დიზაინერი, მასაჟისტი, ბალნეოლოგიის სფეროს სხვადასხვა სპეციალისტი, ექთნის თანაშემწე (მომვლელი), მზარეული, სარესტორნო და სასტუმრო საქმის მწარმოებელი და სხვა. წყალტუბოში 2020 წელს დაიწყო მრავალპროფილური პროფესიული სასწავლებლის მშენებლობა, რომელიც, ძირითადად, სწორედ ამ მიმართულებით მოამზადებს სპეციალისტებს.

მუნიციპალიტეტს აქვს უპირატესობა იმ მხრივ, რომ ის ახლოსაა ქუთაისთან, სადაც ხელმისაწვდომია როგორც პროფესიული, ისე უმაღლესი სასწავლებლები.

წყალტუბოს თითქმის ყველა სოფელში შესაძლებელია ხელსაქმის სხვადასხვა დარგის განვითარება, მაგალითად: ქსოვა, ქარგვა, დეკორატიული და საიუველირო საქმე და ა.შ. არსებობენ შესაბამისი დარგის სპეციალისტები, მოიძებნება შენობა-ნაგებობებიც, რომლებიც, რიგ შემთხვევაში, საჭიროებს ფინანსებს რეაბილიტაციისათვის და ტექნიკურ აღჭურვილობას.

კულტურის მიმართულებით წყალტუბოს მუნიციპალიტეტის მერიის განათლების, კულტურის, სპორტისა და ახალგაზრდობის საქმეთა სამსახური ფუნქციონირებს. ასევე, მერიის დაქვემდებარებაშია ა(ა)იპ „წყალტუბოს მუნიციპალიტეტის კულტურის ცენტრი“, რომელიც კურირებს წყალტუბოს მუნიციპალიტეტის სამუზეუმო და საბიბლიოთეკო გაერთიანებებს. ბიბლიოთეკები საჭიროებს წიგნადი ფონდებისა და ტექნიკის განახლებას, რათა შეესაბამებოდეს თანამედროვე საჭიროებებს.

ქალაქ წყალტუბოშია საქართველოში სიდიდით მეორე საკონცერტო დარბაზი „ივერია“, თუმცა, ტექნიკურ-მატერიალური ბაზა და ინფრასტრუქტურა მოძველებულია, რის გამოც დარბაზი ვერ ფუნქციონირებს სრული დატვირთვით.

სპორტული ინფრასტრუქტურა, ძირითადად, წარმოდგენილია ძველი მოედნებითა და შენობა-ნაგებობებით, რომლებიც, ხშირ შემთხვევაში, საჭიროებენ რეკონსტრუქციას და შესაბამისი ინვენტარით აღჭურვას. ამ მიზეზით, სოფლებში სრულყოფილად ვერ ტარდება სპორტული ღონისძიებები.

წყალტუბოს მუნიციპალიტეტის მერიის დაქვემდებარებაშია ა(ა)იპ „წყალტუბოს მუნიციპალიტეტის სპორტული კლუბების გაერთიანება“. მთავარი ღონისძიებები ტარდება ქალაქ წყალტუბოში მდებარე სპორტის სასახლეში. თუმცა სპორტული კომპლექსის ინფრასტრუქტურა და აღჭურვილობა საჭიროებს განახლებას. ამ ეტაპზე, გაერთიანებაში 4 კლუბია, მათ შორის ხელბურთის, ფრენბურთის, რაგბისა და ფალავანთა (ბ/რ ჭიდაობა, ძიუდო) კლუბები.

წყალტუბოს მუნიციპალიტეტის მერიის დაქვემდებარებაშია ა(ა)იპ „წყალტუბო არენა“, სადაც ფუნქციონირებს საფეხბურთო კლუბი „სამგურალი“. ქალაქ წყალტუბოში მდებარეობს 26 მაისის სახელობის ცენტრალური საფეხბურთო მოედანი, რომლის რეაბილიტაციის პირველი ეტაპი 2019 წელს დასრულდა.

წყალტუბოს მუნიციპალიტეტში ნაკლებად ხდება ახალგაზრდული ინიციატივების განხორციელება. თუმცა, წყალტუბოს მუნიციპალიტეტის მერია ყოველწლიურად ატარებს ახალგაზრდულ ფესტივალს, რომელშიც მონაწილეობას წყალტუბოსა და იმერეთის სხვა მუნიციპალიტეტების ახალგაზრდობა იღებს. ახალგაზრდები, მეტწილად, ჩართულნი არიან მერიის მიერ ორგანიზებულ სხვა აქტივობებსა და ღონისძიებებშიც.

წყალტუბოს მუნიციპალიტეტის საკრებულოსთან მოქმედებს „ახალგაზრდების საკრებულო“, რომელიც ახორციელებს გარკვეულ აქტივობებსა და შეიმუშავებს რეკომენდაციებს ადგილობრივი თვითმმართველობისათვის. „ახალგაზრდების საკრებულოს“ მიერ წარდგენილი რეკომენდაციებს შორისაა: ადგილობრივი თვითმმართველობის მხარდაჭერით ახალგაზრდული ღონისძიებების ორგანიზება, ახალგაზრდული საგანმანათლებლო კაფეს დაარსება, სტუდენტებისათვის უფასო ან შეღავათიანი ტრანსპორტირების უზრუნველყოფა წყალტუბოდან ქუთაისში.

განათლების, კულტურის, სპორტისა და ახალგაზრდობის სექტორში მთავარ გამოწვევად ფინანსური სახსრების სიმწირე და მოუწესრიგებელი ინფრასტრუქტურა რჩება.

კულტურის სფეროს მდგრადი განვითარების მიზნით, მუნიციპალიტეტის თვითმმართველობამ გარკვეული ნაბიჯების გადადგმა დაიწყო. წყალტუბოს მუნიციპალიტეტის საკრებულოს კულტურის, განათლების, ტურიზმის, სპორტისა და ახალგაზრდობის კომისიამ შეიმუშავა კულტურის განვითარების სამწლიანი პროგრამა, რომელიც ითვალისწინებს კულტურულ-საგანმანათლებლო დაწესებულებების სრულ რეაბილიტაციას.

2.4. სოციალური და საზოგადოებრივი (სათემო) სერვისები

წყალტუბოს მუნიციპალიტეტში სოციალური სერვისების მიწოდებას წყალტუბოს მუნიციპალიტეტის მერია და სოციალური მომსახურების სააგენტო ახდენს.

სოციალური მომსახურების სააგენტოს 2019 წლის ნოემბრის მონაცემებით, მუნიციპალიტეტში 57 100 ადამიანია რეგისტრირებული. წყალტუბოში უკვე მრავალი წელია ოკუპირებული ტერიტორიებიდან იძულებით გადაადგილებული პირები ცხოვრობენ. წყალტუბოში რეგისტრირებული 4670 იძულებით გადაადგილებული პირიდან ნაწილს უკვე გადაეცა მუდმივი საცხოვრებელი, ნაწილი კი კვლავ ელოდება განსახლებასთან დაკავშირებით გადაწყვეტილებას.

მუნიციპალიტეტში მცხოვრები პირები სარგებლობენ სახელმწიფოს მიერ განსაზღვრული სხვადასხვა სოციალური პაკეტით. წყალტუბოს მუნიციპალიტეტის მერიის მიერ 2020 წლის ადგილობრივ ბიუჯეტში სოციალურ და ჯანდაცვის პროგრამებზე გათვალისწინებული თანხა 1,550,600 ლარს შეადგენს.

მუნიციპალიტეტის ტერიტორიაზე მოსახლეობის ჯანმრთელობის ხელშეწყობას და დაავადებების პრევენციას უზრუნველყოფს ა(ა)იპ „წყალტუბოს მუნიციპალიტეტის საზოგადოებრივი ჯანდაცვის ცენტრი“. ჯანდაცვის ცენტრის კომპეტენციაში შედის: ეპიდკვლევის განხორციელება და მონაცემების შეგროვება; ეპიდსაწინააღმდეგო ღონისძიებების დაგეგმვა; საგანმანათლებლო-სააღმზრდელო დაწესებულებებში სანიტარული და ჰიგიენური ნორმების დაცვის ზედამხედველობა; პარაზიტული დაავადებების დიაგნოსტიკა, რეკომენდაციის მიწოდება; ანტირაბიულ კაბინეტზე მეთვალყურეობა და სისტემური მონიტორინგი; ვაქცინაცია და იმუნიზაცია; განაკუთრებით საშიში ინფექციების პრევენცია და სხვა. მაღალმთიან

სოფლებში (მექვენა, დღნორისა, ჭაშლეთი, დერჩი) მოსახლეობას ექიმი პარასკევს, შაბათსა და კვირას ემსახურება.

წყალტუბოს მუნიციპალიტეტში მცხოვრები მოსახლეობა სამედიცინო მომსახურებას იღებს: შპს „წყალტუბოს რაიონული საავადმყოფოში“, სოფლის 13 ამბულატორიაში, ოკუპირებული ტერიტორიებიდან იძულებით გადაადგილებულ პირთა პოლიკლინიკასა და გეგუთის პოლიკლინიკა-ამბულატორიაში. ქალაქ წყალტუბოში ფუნქციონირებს საქართველოს მეცნიერებათა აკადემიის ასთმისა და კლინიკური იმუნოლოგიის სამეცნიერო კვლევითი ინსტიტუტი. მოსახლეობას ემსახურება სასწრაფო დახმარების 3 მობილური ბრიგადა.

ა(ა)იპ „ბავშვთა ინკლუზიური ცენტრი“, ადგილობრივი ბიუჯეტის დაფინანსებით, შეზღუდული შესაძლებლობის მქონე ბავშვებს უწევს მომსახურებას, როგორცაა, სარეაბილიტაციო თერაპია, ცხოვრებისა და აკადემიური უნარების გამომუშავება და საზოგადოებაში მათი ინტეგრირების მხარდაჭერა. ამ დროისთვის, ცენტრს 14 მომხმარებელი ჰყავს. ცენტრში 7-დან 18 წლის ჩათვლით ასაკის ბავშვები დღეში 6 საათს ატარებენ. ისინი უზრუნველყოფილნი არიან ორჯერადი კვებით, ტრანსპორტირებით, ფსიქოლოგის, მეტყველების სპეციალისტის მომსახურებითა და სოციალური მუშაკის დახმარებით. მომსახურების უფრო ეფექტურად განხორციელებისთვის, საჭიროა სერვისის გაფართოება. სერვისის მიწოდება ცენტრიდან მოშორებულ სოფლებში ცენტრის ყველაზე დიდ გამოწვევად რჩება. შორი მანძილისა და ბიუჯეტის სიმწირის გამო, ვერ ხერხდება სოფლებში მცხოვრები შეზღუდული შესაძლებლობის მქონე პირების მომსახურება ვერც უშუალოდ ცენტრში და ვერც სახლში.

ა(ა)იპ „წყალტუბოს მუნიციპალიტეტის სათნოების სახლი“ ადგილობრივი ბიუჯეტიდან ფინანსდება და 190 ბენეფიციარს (მათ შორის ძალიან მცირე რაოდენობით არიან იძულებით გადაადგილებული პირები) ემსახურება. ბენეფიციარების შერჩევა ხდება სპეციალური კომისიის მიერ შემუშავებულ კრიტერიუმებზე დაყრდნობით. გარდა ამისა, ბენეფიციარის შერჩევა შეიძლება მოხდეს პირადი განცხადების საფუძველზე. მომსახურება, საკვებით უზრუნველყოფა ყოველდღიურად ხორციელდება. მომსახურების მეტი ეფექტურობისთვის, საჭიროა შინ-მოვლის პროგრამის შეთავაზება, რაც ითვალისწინებს საკვების შინ მიტანას და სხვა ყოფითი საჭიროებების დაკმაყოფილებას იმ ბენეფიციარებისთვის, რომლებსაც არ შეუძლიათ დამოუკიდებლად გადაადგილება.

ცენტრიდან მოშორებული სოფლებისთვის გამოწვევად რჩება ჯანმრთელობის დაცვა, სოციალური და გადაუდებელი დახმარების მომსახურება. წყალტუბოდან დიდი მანძილით დაშორების გამო, სასწრაფო დახმარებისა და სახანძრო-სამაშველო ბრიგადები ვერ ახერხებენ დროულად ადგილზე მისვლას. ამასთან, ადგილობრივების აზრით, სოფლებში თანამედროვე სტანდარტების ამბულატორიების არსებობა ნაწილობრივ გადაჭრის სამედიცინო მომსახურებასთან დაკავშირებულ პრობლემებს. გარდა ამისა, სოფლებში მოსახლეობას ფაქტობრივად არ აქვს წვდომა მედიკამენტებზე, არ ფუნქციონირებს აფთიაქები. ამ საჭიროებების დაკმაყოფილების თვალსაზრისით, მნიშვნელოვანია კერძო სექტორის ჩართულობა.

2.5. გარემოს დაცვის საკითხები

წყალტუბოს მუნიციპალიტეტში ზღვის ნოტიო სუბტროპიკული ჰავაა. მუნიციპალიტეტისათვის დამახასიათებელია მოკლე ზამთარი და ცხელი ზაფხული. წყალტუბოს მუნიციპალიტეტი, კლიმატის მახასიათებლების მიხედვით, ერთ-ერთი ყველაზე თბილია საქართველოში. საშუალო წლიური ტემპერატურა 15°C-ია, საშუალო წლიური ტენიანობა 76%-ია, ნალექების საშუალო წლიური რაოდენობა კი 1420 მმ/წელიწადში.

წყალტუბოს მუნიციპალიტეტში გარემოსთან დაკავშირებული ძირითადი საფრთხეები მოიცავს კლიმატის ცვლილების ზემოქმედებას, წყლის რესურსის შემცირებას, ძლიერი ქარი, ძლიერი წვიმა, მდინარის ნაპირების ეროზიას, მიწისძვრას, გარკვეულ ადგილებში გვალვას.

გარემოსთან დაკავშირებული რისკების შემცირებისა და პრევენციისთვის, აუცილებელია რეგიონულ და მუნიციპალურ დონეზე, გარემოსდაცვითი პოლიტიკისა და სამოქმედო გეგმების შემუშავება, რომლებიც შეესაბამება ეროვნულ და საერთაშორისო საკანონმდებლო ჩარჩოებს.

გარემოს დაბინძურების ხარისხის მონიტორინგის სრულყოფილი სისტემის არარსებობა კვლავ გამოწვევად რჩება. მეტეოროლოგიური სამსახურის მონაცემებით, წყალტუბოში წყლისა და ჰაერის მდგომარეობა არასოდეს შესწავლილა და ბუნებრივი კატასტროფების აღრიცხვის სისტემა არ არსებობს. შესაბამისად, შეუძლებელია პროცესების დინამიკის ანალიზი. ცენტრალური ხელისუფლების მიერ რეაგირება ხდება მომხდარ ბუნებრივ კატასტროფებზე, თუმცა პრევენციის მექანიზმები არააფექტურია.

წყალტუბოს მუნიციპალიტეტის მიერ დამტკიცებულია „წყალტუბოს მუნიციპალური ნარჩენების მართვის გეგმა 2018-2022“, რომელიც ხელს შეუწყობს მართვის მდგრადი და ეფექტური სისტემის ჩამოყალიბებას.

ამჟამად, საყოფაცხოვრებო ნარჩენების მოგროვებასა და ტრანსპორტირებას ახორციელებს ა(ა)იპ „წყალტუბოს მუნიციპალიტეტის დასუფთავების სამსახური“, რომლის მოვალეობაში ნარჩენების შეგროვება, მოცულობების აღრიცხვა და პოლიგონზე განთავსება შედის. ნარჩენების მართვის მუნიციპალური სერვისით მოსახლეობის დაახლოებით 40% სარგებლობს. თუმცა, მუნიციპალიტეტის მაღალი ზონის სოფლებში არც ურნები დგას და არც ნარჩენების გატანა ხდება. დასუფთავების მომსახურების გარეშე დარჩენილი მოსახლეობა ნარჩენებს მდინარეში და გზის პირას ჰყრის ან წვავს, რაც ასევე, აბინძურებს გარემოს. მრავლადაა მცირე ფართობის არალეგალური ნაგავსაყრელები. ლეგალურია გეგუთის ნაგავსაყრელი, სადაც ხდება მყარი ნარჩენების გატანა.

გარემოს დაცვისა და ნარჩენების მართვის საკითხში ყველაზე დიდ გამოწვევად მოსახლეობის ქცევის შეცვლა და ცნობიერების ამაღლება რჩება.

იქიდან გამომდინარე, რომ წყალტუბოს მუნიციპალიტეტზე გადის ბათუმითბილისის საავტომობილო გზა, რომელიც საქართველოს ძირითადი სატრანსპორტო დერეფანია, მუნიციპალიტეტში ჰაერის დამაბინძურებელი ნივთიერებების კონცენტრაცია ზღვრულად დასაშვებ ნორმაზე მაღალია. მუნიციპალიტეტის ამ ტერიტორიის მანქანების გამონაბოლქვისგან დასაცავად, სასურველია გზის მთელ სიგრძეზე შესაბამისი დამცავი ზოლის მოწყობა.

მუნიციპალიტეტის წყლის რესურსები საკმარისია წყალზე არსებული მოთხოვნის დასაკმაყოფილებლად, მაგრამ მუნიციპალიტეტში არ ფლობენ ინფორმაციას ზედაპირული და მიწისქვეშა წყლების რესურსებით წყალმომარაგების მოცულობის და მოხმარებული წყლის ოდენობის შესახებ. მუნიციპალიტეტში არ არსებობს ჰიდროლოგიური სადგური. შესაბამისად, არ ხორციელდება მონიტორინგი ზედაპირულ წყლებსა და დაბინძურების ხარისხზე.

მუნიციპალიტეტის ტერიტორიაზე, მდ. რიონზე, ჰიდრო-ენერგეტიკული დანიშნულების სამი წყალსაცავია: გუმათის, რიონისა და ვარციხის. აღნი-

მწული წყალსაცავები მნიშვნელოვნად განაპირობებს მდინარის ნაპირების ეროზიას, რაც იწვევს საზოგადოებრივი ინფრასტრუქტურის დაზიანებას. აღნიშნული ხარვეზების აღმოსაფხვრელად ეტაპობრივად კეთდება ნაპირსამაგრები, ხდება ხიდების აღდგენა და დაგროვილი ინერტული მასალის ამოღება. იმერეთის რეგიონში წარმოებული ელექტრო ენერჯის 45%-ს წყალტუბოს მუნიციპალიტეტი გამოიმუშავებს.

მნიშვნელოვანია, რომ მდინარე რიონზე იგეგმება ნამახვანის ჰესების კასკადის მშენებლობა. პროექტის განხორციელების უფლება სახელმწიფოს მიერ გამოცხადებულ საერთაშორისო ტენდერში შპს „ქლინ ენერჯი გრუფ ჯორჯიაშ“ მოიპოვა, რომელიც ამჟამად შპს „ენკა რინიუებლსის“ სახელით ოპერირებს. ნამახვანის ჰესების კასკადის პროექტის დადგმული სიმძლავრე 433 მგვტ იქნება, ხოლო სავარაუდო წლიური გამომუშავება - 1496 გგვტ.სთ. ჰესი ექსპლუატაციაში 2023 წელს უნდა შევიდეს. გარემოს დაცვის მიმართულებით მომუშავე ორგანიზაციები ეწინააღმდეგებიან პროექტის განხორციელებას. ისინი ეჭვქვეშ აყენებენ ინვესტორის მიერ წარმოდგენილ გარემოზე ზემოქმედების შეფასების დოკუმენტის ვალიდურობას და აცხადებენ, რომ პროექტი არამართო ზიანს მოუტანს გარემოს, არამედ საფრთხის ქვეშ დააყენებს დაფარვის ზონაში და მის მიმდებარედ სოფლების არსებობას. თუმცა, სახელმწიფო და თავის მხრივ, განმახორციელებელი კომპანია მათ პოზიციას არ იზიარებს. ამ ეტაპზე, უშუალოდ ჰესების კასკადის მშენებლობის პროცესი არ არის დაწყებული.

წყალტუბოს ბუნებრივი სიმდიდრე ტყეა. მუნიციპალიტეტში სამრეწველო, სუბალპური, ჭალისპირა და დაცული ტერიტორიის (სათაფლიის ნაკრძალი) ტყეებია წარმოდგენილი. მუნიციპალიტეტის მოსახლეობის გამოკითხვის შედეგად გამოვლინდა, რომ ადმინისტრაციული ერთეულის ტერიტორიაზე ჯერ კიდევ მიმდინარეობს ტყის ქრა, თუმცა ინტენსივობა მნიშვნელოვნად შემცირდა ბოლო პერიოდში, მკაცრი კონტროლისა და სოფლების გაზიფიცირების შედეგად. მონაცემების არარსებობის გამო, ვერ ხერხდება ტყის ქრასთან მენყრების, ღვარცოფების და ნიადაგის ეროზიის დაკავშირება.

ყოველწლიურად, ტყეებში 2-3 მცირე სიძლიერის ხანძარი ფიქსირდება. დაზიანებული ფართობების შესახებ ინფორმაცია არ მოიპოვება.

3. SWOT ანალიზი და სექტორული განვითარების კოტენციალი

მუნიციპალიტეტის რესურსების, საჭიროებებისა და პრიორიტეტების განსაზღვრის მიზნით, წყალტუბოს განვითარების ჯგუფმა პროექტის პარტნიორ ორგანიზაციასთან საქართველოს საზოგადოებრივ საქმეთა ინსტიტუტთან კოორდინირებით, მოამზადა სექტორული მიმართულებების SWOT ანალიზი და გამოავლინა ძლიერი და სუსტი მხარეები, შესაძლებლობები და საფრთხეები.

ცალკეული სექტორების SWOT ანალიზის შესახებ დეტალური ინფორმაცია იხილეთ დანართის სახით (დანართი 2).

მულტისექტორული SWOT ანალიზი	
S ძლიერი მხარეები	W სუსტი მხარეები
<ul style="list-style-type: none"> ✓ მდიდარი ბუნებრივი რესურსები და კლიმატი ✓ გეოგრაფიული მდებარეობა ✓ საერთაშორისო აეროპორტის არსებობა წყალტუბოს მუნიციპალიტეტის საზღვრებში ✓ სხვადასხვა ტურისტული მიმართულებები ✓ მზარდი მოთხოვნა ადგილობრივ სერვისსა და პროდუქტებზე ✓ არსებული საბაზისო ინფრასტრუქტურა ✓ რეგულარული და ერთჯერადი ღონისძიებები ✓ გამოცდილი ადამიანური რესურსი ✓ სხვადასხვა საკითხზე მომუშავე არასამთავრობო ორგანიზაციები და ახალგაზრდული საინიციატივო ჯგუფები ✓ ადგილობრივი ბიუჯეტით გათვალისწინებული სერვისები და პროგრამები 	<ul style="list-style-type: none"> ✓ მწირი დაფინანსება ადგილობრივი ბიუჯეტიდან ✓ შეუსაბამო ინფრასტრუქტურა და კომუნიკაციის სისტემები ✓ სერვისებისა და პროდუქციის დაბალი სტანდარტი ✓ მარკეტინგული სტრატეგიის და შესაბამისი ინვესტიციების ნაკლებობა ✓ სათემო და სოციალური სერვისების სიმწირე, მათ შორის, მოწყვლადი ჯგუფებისათვის ✓ გარე მიგრაცია ✓ შეუსაბამო საზოგადოებრივ ტრანსპორტი ✓ მოძველებული ტექნოლოგიები და რესურსები (მაგ., ლაბორატორიები, წიგნები) ✓ მოწყვლადი ჯგუფების მინიმალური ჩართულობა ✓ სხვადასხვა სექტორით მოსარგებლეთა დაბალი ცნობიერება და მოტივაცია ✓ კვალიფიციური კადრის სიმწირე ✓ ინოვაციების, თანამედროვე მიდგომებისა და პერსპექტივების ნაკლებობა ✓ პროფესიული განათლებისადმი დაბალი ინტერესი ✓ ახალგაზრდული ინიციატივების სიმწირე

მულტიექტორული SWOT ანალიზი (გაგძელება)

O შესაძლებლობები

- ✓ ინოვაციური (სიახლე წყალტუბოსთვის) სერვისების შექმნა სხვადასხვა მიმართულებით
- ✓ არსებული ბუნებრივი, ტურისტული, ტრადიციული, კულტურული, მემკვიდრეობითი პოტენციალის გამოყენებით სერვისების შექმნა
- ✓ ეკოლოგიურად სუფთა, შესაბამისი საზოგადოებრივი ტრანსპორტის საკითხის ლობირება
- ✓ ადგილობრივი სერვისებისა და პროდუქტების პოპულარიზაციისთვის რეგულარული ღონისძიებების გამართვა
- ✓ ღონისძიებების ორგანიზებისთვის აუცილებელი ინფრასტრუქტურისა და აღჭურვილობის გაუმჯობესება
- ✓ თანამედროვე მიდგომების, ტექნოლოგიების და სიახლეების დანერგვა ყველა დარგში
- ✓ მუნიციპალური სერვისების გაუმჯობესება ყველა მიმართულებით
- ✓ კადრების გადამზადება პროფესიული განვითარების მიზნით

T საფრთხეები

- ✓ გარემოს დაბინძურება
- ✓ კლიმატის და გარემოს ცვლილება
- ✓ ნარჩენების არასწორი მართვა
- ✓ პოლიტიკური, ფინანსური და ეკონომიკური არასტაბილურობა
- ✓ სხვადასხვა სფეროში სერვისების ერთგვაროვნება და ერთი და იგივე ბაზარზე დამოკიდებულება
- ✓ ჯანმრთელობის დაცვის ნორმების არასათანადოდ უზრუნველყოფა, დაავადებების გავრცელების რისკი
- ✓ ტრადიციული ხელობის, რენვის დავინყება
- ✓ ახალგაზრდების დაბალი ინტერესი და ჩართულობა
- ✓ გარე მიგრაცია

4. წყალტუბოს ადგილობრივი განვითარების სტრატეგიის ხედვა, მიზნები, ამოცანები და სამოქმედო გეგმა

საბაზისო კვლევისა და სექტორული SWOT ანალიზის გამოყენებით, წყალტუბოს განვითარების ჯგუფის წევრებმა განსაზღვრეს პრიორიტეტული მიმართულებები, რომლებსაც, არსებული რესურსების გამოყენებით, განვითარების პოტენციალი აქვთ. ამ პრიორიტეტების საფუძველზე შემუშავდა სტრატეგიული ხედვა და მიზნები, მათ მისაღწევად კი დასახული იქნა ამოცანები. ამოცანებზე დაყრდნობით, წყალტუბოს განვითარების ჯგუფის წევრებმა შეიმუშავეს 2020-2021 წლების სამოქმედო გეგმა.

წყალტუბოს განვითარების ჯგუფმა ჩაატარა კვლევა და შეაგროვა უკუკავშირი მუნიციპალიტეტის ადგილობრივი მოსახლეობისგან, პრიორიტეტული მიზნებისა და ამოცანების დასადასტურებლად. COVID-19-ის მიზეზით ქვეყანაში გამოცხადებული საგანგებო მდგომარეობისა და დისტანციური სამუშაო რეჟიმის გავრცელების გამო, უკუკავშირის კვლევა ჩატარდა ონლაინ კითხვარის შევსების გზით. მთელი მუნიციპალიტეტის მასშტაბით, გამოკითხულ იქნა 450-მდე ადგილობრივი. რესპონდენტთა უმეტესობამ დადებითად შეაფასა წყალტუბოს განვითარების ჯგუფის მიერ შემუშავებული სტრატეგიული მიზნები და ამოცანები.

სტრატეგიული ხედვა

წყალტუბოს მუნიციპალიტეტის მაცხოვრებლების ცხოვრების ხარისხის გაუმჯობესება და მდგრადი ეკონომიკური განვითარების ხელშეწყობა ადგილობრივი რესურსების გამოყენებით

მიზანი 1: ძლიერი და დივერსიფიცირებული ადგილობრივი ეკონომიკა ამოცანები:

1. სოფლის მეურნეობის ახალი/ინოვაციური პროდუქტების შექმნის მხარდაჭერა
2. სოფლის მეურნეობის პროდუქციის ხარისხის გაუმჯობესება ახალი ტექნოლოგიებისა და აღჭურვილობის გამოყენებით
3. წყალტუბოსთვის ახალი/ინოვაციური ტურისტული სერვისების და პროდუქტების შექმნის მხარდაჭერა

4. საყოფაცხოვრებო სერვისების შექმნის მხარდაჭერა და გაუმჯობესება, განსაკუთრებით, ცენტრიდან მოშორებულ სოფლებში
5. არსებული/ახალი პროდუქტებისა და სერვისების ცნობადობის გაზრდა, ერთობლივი მარკეტინგისა და ხარისხის ნიშნით პროდუქციის წარმოების ზრდის მხარდაჭერა

მიზანი 2: გაუმჯობესებული სოციალური და საზოგადოებრივი (სათემო) სერვისები

ამოცანები:

1. ახალი სოციალური და სათემო სერვისების შექმნის მხარდაჭერა
2. სოციალური და სათემო სერვისების ინსტიტუციური განვითარების მხარდაჭერა, მატერიალურ-ტექნიკური ბაზისა და ხელმისაწვდომობის გაუმჯობესება, განსაკუთრებით, ცენტრიდან მოშორებულ სოფლებში
3. სპორტულ-კულტურული და რეკრეაციული ინფრასტრუქტურის შექმნა, რეაბილიტაცია და აღჭურვა და მდგრადი, სიცოცხლისუნარიანი და გრძელვადიანი სერვისების მხარდაჭერა
4. ახალგაზრდებისათვის პროფესიული ცოდნის მიღებისა და პრაქტიკის გაცნობის შესაძლებლობის შექმნა

მიზანი 3: პოზიტიური გარემოსდაცვითი პრაქტიკები

ამოცანები:

1. გარესმოსდაცვითი საკითხების ირგვლივ ცნობადობის გაზრდა
2. სოფლის მეურნეობასა და ტურიზმში საუკეთესო გარემოსდაცვითი პრაქტიკის გაზიარება და გამოყენება
3. გარემოზე ორიენტირებული სერვისების და წარმოების მხარდაჭერა

მიზანი 4: წყალტუბოს განვითარების ჯგუფი არის ძლიერი და მდგრადი ადგილობრივი აქტორი

ამოცანები:

1. LEADER მიდგომის პოპულარიზაცია
2. საქართველოს ადგილობრივი განვითარების ჯგუფების ასოციაციის (GALAG) წევრებთან პარტნიორობის გაძლიერება
3. საერთაშორისო კავშირების დამყარება და თანამშრომლობა
4. წყალტუბოს განვითარების ჯგუფის ორგანიზაციული გაძლიერება

5. ამოცანების კლასიფიკაცია COVID-19-ის პერიოდის განმავლობაში (2020)

აღსანიშნავია, რომ სტრატეგიული ამოცანები და სამოქმედო გეგმა არ შეიცავს COVID-19 ვირუსის პანდემიასთან გამკლავების სპეციფიკურ საშუალებებს. მიუხედავად ამისა, სტრატეგიის განხორციელების პროცესში პრიორიტეტი მიენიჭება იმ სფეროებსა და აქტივობებს, რომლებიც ხელს შეუწყობენ COVID-19-ის გამონვეული კრიზისის ზემოქმედების დაძლევას.

წყალტუბოს განვითარების ჯგუფმა განიხილა COVID-19 პანდემიის გავლენა მუნიციპალიტეტის განვითარების სხვადასხვა მიმართულებაზე. შედეგად, ჯგუფის წევრებმა გამოავლინეს ის ამოცანები, რომლებსაც მეტი ყურადღება უნდა დაეთმოს COVID-19-ის პერიოდში (2020 წელი).

ამ პერიოდში, წყალტუბოს განვითარების ჯგუფის მიერ პრიორიტეტი მიენიჭება სოფლის მეურნეობის პროდუქციის ხარისხის გაუმჯობესებასა და დივერსიფიკაციის მხარდაჭერას. პრიორიტეტად, ასევე, განისაზღვრა წყალტუბოში ტურიზმის მდგრადი განვითარებისთვის მნიშვნელოვანი საკითხების გადაჭრის ხელშეწყობა, რათა კრიზისის დაძლევის შემდეგ სრულფასოვნად მოხდეს წყალტუბოს ტურისტული პოტენციალის ათვისება. სოციალური და სათემო სერვისების მიმართულებით, COVID-19-ის პანდემიამ კიდევ უფრო გამოკვეთა, თუ რამდენად მწვავედ დგას ცენტრიდან მოშორებულ სოფლებში ამგვარი სერვისების არარსებობის პრობლემა. შესაბამისად, ამ კუთხით მუშაობაც პრიორიტეტად იქნა მიჩნეული.

სტრატეგიის დოკუმენტით განსაზღვრული საქმიანობის შეფასება მოხდება ყოველწლიურად და ახალი საჭიროებების გამოვლენის შემთხვევაში, დაქვემდებარება მასში შესაბამისი ცვლილებების შეტანას.

მიზანი N1 ძლიერი და დივერსიფიცირებული ადგილობრივი ეკონომიკა	
სტრატეგიული ამოცანები	პრიორიტეტულობის დონე
სოფლის მეურნობის პროდუქციის ხარისხის გაუმჯობესება ახალი ტექნოლოგიებისა და აღჭურვილობის გამოყენებით	მაღალი
საყოფაცხოვრებო სერვისების შექმნის მხარდაჭერა და გაუმჯობესება, განსაკუთრებით, ცენტრიდან მოშორებულ სოფლებში	მაღალი
სოფლის მეურნეობის ახალი/ინოვაციური პროდუქტების შექმნის მხარდაჭერა	საშუალო
წყალტუბოსთვის ახალი/ინოვაციური ტურისტული სერვისების/პროდუქტების შექმნის მხარდაჭერა	საშუალო
არსებული/ახალი პროდუქტებისა და სერვისების ცნობადობის გაზრდა, ერთობლივი მარკეტინგისა და ხარისხის ნიშნით პროდუქციის წარმოების ზრდის მხარდაჭერა	დაბალი*

მიზანი N2 გაუმჯობესებული სოციალური და საზოგადოებრივი (სათემო) სერვისები	
სტრატეგიული ამოცანები	პრიორიტეტულობის დონე
სპორტულ-კულტურული და რეკრეაციული ინფრასტრუქტურის შექმნა, რეაბილიტაცია და აღჭურვა და მდგრადი, სიცოცხლისუნარიანი და გრძელვადიანი სერვისების მხარდაჭერა	მაღალი
სოციალური და სათემო სერვისების ინსტიტუციური განვითარების მხარდაჭერა, მატერიალურ-ტექნიკური ბაზისა და ხელმისაწვდომობის გაუმჯობესება, განსაკუთრებით, ცენტრიდან მოშორებულ სოფლებში	მაღალი
ახალგაზრდებისათვის პროფესიული ცოდნის მიღებისა და პრაქტიკის გაცნობის შესაძლებლობის შექმნა	საშუალო*
ახალი სოციალური და საზოგადოებრივი (სათემო) სერვისების შექმნის მხარდაჭერა	დაბალი

მიზანი N3 პოზიტიური გარემოსდაცვითი პრაქტიკები	
სტრატეგიული ამოცანები	პრიორიტეტულობის დონე
გარემოზე ორიენტირებული სერვისების და წარმოების მხარდაჭერა	მაღალი
გარემოსდაცვითი საკითხების ირგვლივ ცნობადობის გაზრდა	საშუალო*
სოფლის მეურნეობასა და ტურიზმში საუკეთესო გარემოსდაცვითი პრაქტიკის გაზიარება და გამოყენება	დაბალი

მიზანი N4	წყალტუბოს განვითარების ჯგუფი არის ძლიერი და მდგრადი ადგილობრივი აქტორი
სტრატეგიული ამოცანები	პრიორიტეტულობის დონე
წყალტუბოს განვითარების ჯგუფის ორგანიზაციული გაძლიერება	მაღალი*
LEADER მიდგომის პოპულარიზაცია (განხორციელებას ხელს უშლის COVID-19 პანდემია)	მაღალი*
საქართველოს ადგილობრივი განვითარების ჯგუფების ასოციაციის (GALAG) წევრებთან პარტნიორობის გაძლიერება (განხორციელებას ხელს უშლის COVID-19 პანდემია)	მაღალი*
საერთაშორისო კავშირების დამყარება და თანამშრომლობა (განხორციელებას ხელს უშლის COVID-19 პანდემია)	მაღალი*

*-ით აღნიშნულია ამოცანები, რომლებიც საგრანტო კონკურსით არ იქნება მხარდაჭერილი

6. სამოქმედო გეგმა 2020 და 2021

წყალტუბოს განვითარების ჯგუფმა სტრატეგიული მიზნების მისაღწევად სამოქმედო გეგმა შეიმუშავა, რომელიც სხვადასხვა სტრუქტურებსა და ორგანიზაციებთან თანამშრომლობას ითვალისწინებს. ამასთან, გარკვეული ამოცანები მიღწეულ იქნება პროექტის საგრანტო კომპონენტის საშუალებით. წყალტუბოს ადგილობრივი განვითარების ჯგუფმა ორი სამოქმედო გეგმა შეიმუშავა:

- ა) წყალტუბოს ადგილობრივი განვითარების სტრატეგიის წლიური სამოქმედო გეგმა, სტრატეგიის განსახორციელებლად;
- ბ) წყალტუბოს განვითარების ჯგუფის წლიური სამოქმედო გეგმა, შიდა საორგანიზაციო საქმიანობის განსახორციელებლად.

დეტალური ინფორმაცია სამოქმედო გეგმის განხორციელების შესახებ იხილეთ დანართის სახით (დანართი 3).

7. ადგილობრივი განვითარების სტრატეგიის რისკების ანალიზი

წყალტუბოს განვითარების ჯგუფის წევრებმა განსაზღვრეს სტრატეგიის განხორციელებასთან დაკავშირებული რისკები. განხილულ იქნა და შეფასდა ყველა რისკ-ფაქტორი, რომელმაც შესაძლოა ხელი შეუშალოს განსაზღვრული გეგმით სტრატეგიის განხორციელებას.

რისკები	აღწერა	რეალიზების ალბათობის დონე	ზეგავლების დონე	პრევენციული ზომები	შემარბილებელი/ მაკორექტი- რებელი ზომები
პოლიტიკური ფაქტორები	LEADER მიდგომის როლის არასათანადოდ აღიარება/ დამოკიდებულების გაუარესება	საშუალო	მაღალი	გადაწყვეტილების მიმღებ სხვადასხვა სტრუქტურებთან და პარტნიორობითან თანამშრომლობა, ცვლილებების შესახებ ინფორმირებულობის უზრუნველსაყოფა	შესაბამისი ცვლილებების განხორციელება
	ადგილობრივ ინსტიტუციებში წარმომადგენლობის ცვლილებები	საშუალო	საშუალო	ადგილობრივ ინსტიტუციებთან მჭიდრო კომუნიკაცია და ურთიერთთანამშრომლობის შემორჩენა/ დუმების გაფორმება	სტრატეგიის/ სამოქმედო გეგმის გადახედვა
	ცვლილებები სოფლის განვითარების პოლიტიკაში	საშუალო	საშუალო	პოლიტიკის განმსაზღვრელ ინსტიტუციებთან მუდმივი მჭიდრო კომუნიკაცია	სტრატეგიის/ სამოქმედო გეგმის გადახედვა
ეკონომიკური ფაქტორები	ტურიზმსა და მასთან დაკავშირებულ სექტორში განხორციელებული ძირეული ცვლილებები	საშუალო	მაღალი	განხორციელებული ცვლილებების საფუძველზე სხვადასხვა გეგმის შემუშავება	სტრატეგიის ადაპტირება განხორციელებული ცვლილებების გავლენის გათვალისწინებით
	ეკონომიკური კრიზისის გახანგრძლივება და ინფლაციის ზრდა	საშუალო	დაბალი	-----	სამოქმედო გეგმის ყოველწლიურად პრიორიტეტობისა

რისკები	აღწერა	რეალიზების აღბაობის დონე	ზეგავლების დონე	პრევენციული ზომები	შემარბლებელი/ მაკორექტი- რებელი ზომები
სოციალური ფაქტორები	განვითარების დონეებს შორის მკვეთრი უთანაბრობა წყალტუბოს მუნიციპალიტეტში	საშუალო	საშუალო	განსაკუთრებული ყურადღება უნდა მიექცეს ცენტრიდან მოშორებულ დასახლებებს	ინფორმაციის ეფექტური მიწოდება, დაინტერესებულ მხარეთა შონაწილეობა
	საყოველთაო სოციალური სერვისების დაბალეფექტურობა	საშუალო	საშუალო	განსაკუთრებული ყურადღება უნდა მიექცეს მოწყვლადი ჯგუფების სერვისებით მოცვას	დაინტერესებული მხარეებისთვის ინფორმაციის მიწოდება
შიდა რისკები	კვალიფიციური კადრების გადინება ორგანიზაციიდან	საშუალო	მაღალი	თანამშრომლების კვალიფიციის გაძლიერებაზე ზრუნვა, სხვადასხვა ნამსახლისებელი მეცანიზმების დანერგვა	ახალი ნევრების მოზიდვა და გადამზადება
	დაბალი ხარისხის შემოთავაზებული პროექტები	საშუალო	მაღალი	პროექტების შეფასების დეტალურად განხილვი პროექტირების საგრანტი სახელმძღვანელოში	აქტიური კომუნიკაცია პრექციურ აპლიკანტებთან
	ნარემატები პროექტის ავტორებით უარყოფითი დამოკიდებულება და უნდობლობა	მაღალი	საშუალო	მიღებული შეფასების არგუმენტირებულად დასაბუთება	საინფორმაციო შეხვედრები პრექციურ და ძველ აპლიკანტებთან/ ნარმატებელი პროექტების ავტორებთან ერთად ნარმატებელი მაგალითების გაზიარება
	წყალტუბოს განვითარების ჯგუფის სუსტი ფინანსური და ინსტიტუციური მდგრადობა/ დამოუკიდებლობა	საშუალო	მაღალი	გეგმიური ნაბიჯების განხორციელება მდგრადობის უზრუნველსაყოფად/ პროექტის პარტნიორებთან კავშირების დამყარება	წყალტუბოს განვითარების ჯგუფის დამოუკიდებელ ეთაზე გადასვლის ეფექტიანი გეგმის შეშუშავება

რისკები	აღწერა	რეალიზების აღბათობის დონე	ზეგავლების დონე	პრევენციული ზომები	შემარბილებელი/ მაკორექტი- რებელი ზომები
COVID-19-ის (სხვა ვირუსული ინფექციები) პანდემიის ფაქტორი	საჯარო შეხვედრების გამართვის, გადაადგილების შეზღუდვა	საშუალო	მაღალი	ონლაინ კომუნიკაციის პლატფორმაზე ეფექტური მუშაობა/ონლაინ კომუნიკაციის უნარების განვითარება	მიდგომების და განხორცილების შექსპერიმენტის გადახედვა
	ბუნებრივი კატაკლიზმები	საშუალო	მაღალი	შესაბამისი ცვლილებების განხორციელება სტრატეგიული განვითარების დოკუმენტში, პრიორიტეტების გადახედვა	ცვლილებები სამოქმედო გეგმაში
გარემოსდაცვითი ფაქტორები	ნამახვანის ჰესების კასკადის პროექტი	საშუალო	საშუალო	გარემოზე ზემოქმედების ანგარიშის დოკუმენტის შესწავლა და განალოზება	საჭიროების შემთხვევაში, საკიოხის ადვილკატორება

8. წყალტუბოს განვითარების ჯგუფი

წყალტუბოს ადგილობრივი განვითარების სტრატეგიას ახორციელებს წყალტუბოს განვითარების ჯგუფი.

წყალტუბოს განვითარების ჯგუფი შეიქმნა ევროკავშირის მიერ აღიარებული სოფლის განვითარების LEADER მიდგომის საფუძველზე, რომელიც ითვალისწინებს სოფლად თემების მობილიზაციასა და მათი განვითარების ხელშეწყობას.

მოკლე ინფორმაცია პროექტის შესახებ:

პროექტის სახელწოდება: წყალტუბოს განვითარების ჯგუფი/Local Action Group Tskaltubo

განხორციელების პერიოდი: დეკემბერი, 2018 - დეკემბერი, 2022

დონორი: ევროკავშირი, ჩეხეთის განვითარების სააგენტო.

განმახორციელებელი ორგანიზაცია: „ფიფლ ინ ნიდ“ (PIN)

პარტნიორი: საქართველოს საზოგადოებრივ საქმეთა ინსტიტუტი (GIPA)

8.1. რა არის LEADER მიდგომა?

LEADER („Liaison Entre Actions de Développement de l'Économie Rurale“) - სოფლის განვითარების მიმართ ევროკავშირის ახალი მიდგომაა, რომლის განხორციელება სოფლის თემებში თავდაპირველად 1991 წელს დაიწყო.

აღნიშნული მეთოდი ხელს უწყობს სოფლის მოსახლეობის საცხოვრებელი/საარსებო პირობების გაუმჯობესებას, სასოფლო დასახლებებში არსებულ გამოწვევებზე რეაგირებისა და პრობლემების გადაჭრის ახლებური გზების მოძიებას. პრაქტიკამ დაადასტურა LEADER მეთოდის ეფექტურობა და სწორედ ამიტომ, იგი სოფლის განვითარების ევროპული პოლიტიკის განუყოფელ ნაწილად იქცა. LEADER მიდგომა ხელს უწყობს ადგილობრივი მოსახლეობის მონაწილეობას სტრატეგიებისა და სამოქმედო გეგმების შემუშავების პროცესში.

LEADER მიდგომის მთავარი იდეა იმაში მდგომარეობს, რომ ადგილობრივ დონეზე მოსახლეობა, ბიზნესი და საჯარო სამსახურები იღებენ პასუხის-

მგებლობას მუნიციპალიტეტის რეალური რესურსების და საჭიროებების გამოსავლენად და ერთობლივად მუშაობენ, რათა უზრუნველყონ მუნიციპალიტეტის განვითარება.



8.2. რას არის ადგილობრივი განვითარების ჯგუფი?

ეს არის ერთი ან რამდენიმე ადამიანის სურვილი გაერთიანდეს ჯგუფში. როგორც წესი, ამ ტიპის ჯგუფში გაერთიანების შესაძლებლობა აქვთ საჯარო, კერძო და სამოქალაქო სექტორების წარმომადგენლებს.

ადგილობრივი განვითარების ჯგუფი, შექმნის/ჩამოყალიბების ადრეულ ეტაპზევე, შეიძლება დარეგისტრირდეს სხვადასხვა ფორმით, ადგილობრივი კანონმდებლობის შესაბამისად. თუმცა ადგილობრივი და საერთაშორისო გამოცდილების გათვალისწინებით, ორგანიზაცია უმეტესად რეგისტრირდება, როგორც არაკომერციული არამომგებიანი იურიდიული პირი (ა(ა)იპ), რაც კონკრეტულ ტერიტორიაზე მცხოვრებ ნებისმიერ ადამიანს აძლევს ჯგუფში გაერთიანების შესაძლებლობას.

ადგილობრივი განვითარების ჯგუფი სრულად ეყრდნობა LEADER მიდგომას. სწორედ ამიტომ, ის იქმნება „ქვემოდან ზევით“ მიდგომის პრინციპით.

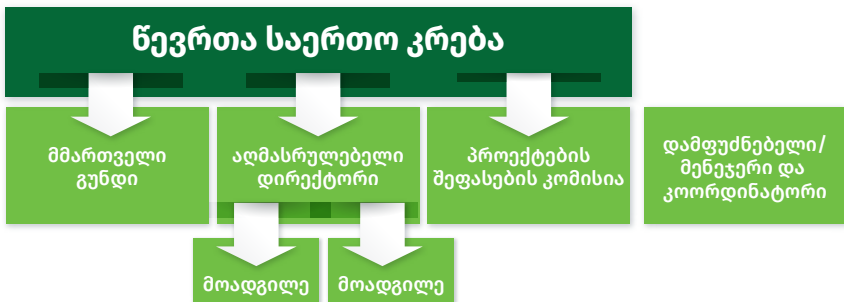
ხდება პოტენციური წევრების მოზიდვა და მათი გაძლიერება ექსპერტების მიერ. წევრთა საერთო კრებას ენიჭება გადაწყვეტილების მიმღები ორგანოს ფუნქცია.

8.3. წყალტუბოს განვითარების ჯგუფის სტრუქტურა

წყალტუბოს განვითარების ჯგუფის საქმიანობა წყალტუბოს მუნიციპალიტეტის ადმინისტრაციულ საზღვრებში არსებულ ტერიტორიას მოიცავს. ჯგუფში განვერიანება შეუძლია წყალტუბოს მუნიციპალიტეტში მცხოვრებ ნებისმიერ მოქალაქეს. წყალტუბოს განვითარების ჯგუფის წევრთა პირველმა საერთო კრებამ დაამტკიცა ორგანიზაციის წესდება, რომელიც განსაზღვრავს მის სტრუქტურას. წყალტუბოს განვითარების ჯგუფის გადაწყვეტილების მიმღები, უმაღლესი მმართველობითი ორგანოა წევრთა საერთო კრება, რომელიც ირჩევს აღმასრულებელ დირექტორსა და მოადგილეებს, პროექტების შეფასების კომისიას და მმართველ ჯგუფს. თემატური ქვეჯგუფების ეფექტური მუშაობისთვის, წევრთა საერთო კრება, ასევე ირჩევს საკონტაქტო პირებს - კოორდინატორს და კოორდინატორის ასისტენტს. წყალტუბოს განვითარების ჯგუფში ფუნქციონირებს ოთხი თემატური ქვეჯგუფი:

- ▶ ტურიზმი
- ▶ სოფლის მეურნეობა
- ▶ სოციალური და სათემო სერვისები
- ▶ განათლება, კულტურა, სპორტი და ახალგაზრდობა.

ორგანიზაციის საქმიანობის სამართლებრივი რეგულირების შესახებ დამატებითი ინფორმაციისთვის, იხილეთ „წყალტუბოს განვითარების ჯგუფის წესდება“ (დანართი 4).



8.4. წყალტუბოს განვითარების ჯგუფის საქმიანობა სტრატეგიის შექმნის პროცესში

„წყალტუბოს განვითარების ჯგუფის“ პროექტის ფარგლებში, „ფიფლ ინ ნიდის“ თანამშრომლებმა სამიზნე აუდიტორიასთან სხვადასხვა ხასიათის აქტივობები განახორციელეს. მათ შორის, ჩატარდა საინფორმაციო შეხვედრები, რომელთა მიზანი იყო პროექტისა და LEADER მიდგომის შესახებ ინფორმაციის გავრცელება.

- ✓ LEADER-ის შესახებ გაიმართა 202 საინფორმაციო შეხვედრა, რომელსაც წყალტუბოს მუნიციპალიტეტის 2570 მკვიდრი ესწრებოდა. მათგან, ქალი - 1226, კაცი - 1344, ახალგაზრდა - 335, იძულებით გადაადგილებული პირი - 195, ეკომიგრანტი - 42, მაღალ მთაში მცხოვრები პირი - 238 და შეზღუდული შესაძლებლობის მქონე პირი - 9
- ✓ საინფორმაციო შეხვედრებისას, პროექტის სამიზნე ჯგუფების ლაგის საქმიანობაში ჩართვის მიზნით, ოკუპირებული ტერიტორიებიდან იძულებით გადაადგილებულ პირებთან 15 შეხვედრა გაიმართა, რომელსაც 195 პირი ესწრებოდა. მათ შორის, ქალი - 137, კაცი - 58, ახალგაზრდა - 14; ბიზნეს სექტორიდან - 35, საჯარო სექტორიდან - 7, ხოლო სამოქალაქო სექტორიდან 3
- ✓ ჩატარდა LEADER მიდგომის ვორქშოპები (30), რომლებშიც მონაწილეობა ჯგუფში განვევრიანებით დაინტერესებულმა 359-მა ადგილობრივმა მიიღო. მათ შორის, ქალი - 149, კაცი - 210, ახალგაზრდა - 45, იძულებით გადაადგილებული პირი - 31, ეკომიგრანტი - 3, მაღალ მთაში მცხოვრები პირი - 44 და შეზღუდული შესაძლებლობის მქონე პირი - 1.
- ✓ სულ წყალტუბოს განვითარების ჯგუფში 249 ადგილობრივი განვევრიანდა
- ✓ წყალტუბოს განვითარების ჯგუფის წევრების ჩართულობით, პროექტის პარტნიორმა ორგანიზაციამ, საქართველოს საზოგადოებრივ საქმეთა ინსტიტუტმა, ჩაატარა საბაზისო კვლევა და მოამზადა წყალტუბოს მუნიციპალიტეტის პოტენციალის ანგარიში (დოკუმენტი შეგიძლიათ იხილოთ ვებგვერდზე: www.tsvaltubolag.ge);
- ✓ წყალტუბოს განვითარების ჯგუფის წევრებმა მოამზადეს სექტორული SWOT ანალიზი;
- ✓ პრიორიტეტების განსაზღვრის მიზნით, წყალტუბოს განვითარების ჯგუფის წევრებმა გამართეს შეხვედრები. განსაზღვრული პრიორიტეტების საფუძველზე, შემუშავდა სტრატეგიული ხედვა, მიზნები და ამოცანები;

- ✓ წყალტუბოს განვითარების ჯგუფის წევრებმა მოამზადეს სექტორული SWOT ანალიზი;
- ✓ პრიორიტეტების განსაზღვრის მიზნით, წყალტუბოს განვითარების ჯგუფის წევრებმა გამართეს შეხვედრები. განსაზღვრული პრიორიტეტების საფუძველზე, შემუშავდა სტრატეგიული ხედვა, მიზნები და ამოცანები;
- ✓ წყალტუბოს განვითარების ჯგუფმა ჩაატარა ონლაინ კვლევა ადგილობრივი მოსახლეობისგან უკუკავშირის მისაღებად, თუ რამდენად ეთანხმებიან ისინი ჯგუფის მიერ განსაზღვრულ მიზნებსა და ამოცანებს (COVID-19-თან დაკავშირებით ქვეყანაში გამოცხადებული საგანგებო მდგომარეობის გათვალისწინებით, გამოკითხვა ონლაინ რეჟიმში ჩატარდა. სტრატეგიული მიზნებისა და ამოცანების შესახებ უკუკავშირის ონლაინ კვლევაში მონაწილეობა 414-მა ადგილობრივმა მიიღო;
- ✓ წყალტუბოს განვითარების ჯგუფის წევრებმა შეიმუშავეს ადგილობრივი განვითარების სტრატეგია და სამოქმედო გეგმა.
სტრატეგიის შემუშავებაში სულ მონაწილეობა მიიღო წყალტუბოს განვითარების ჯგუფის 137-მა წევრმა. მათგან:
 - ა) 13% იძულებით გადაადგილებული პირია, 1.5% - ეკომიგრანტი, 11% - მაღალ მთაში მცხოვრები პირი და 1.5% - შეზღუდული შესაძლებლობის მქონე პირი;
 - ბ) 54% კაცია, 46% - ქალი, 12% - ახალგაზრდა;
 - გ) 30% საჯარო სექტორს წარმოადგენს, 35% - კერძოს და 35 - სამოქალაქოს.

9. ადგილობრივი განვითარების სტრატეგიის განხორციელების მონიტორინგი

სტრატეგიით გათვალისწინებული მიზნებისა და ამოცანების მიღწევისა და ეფექტიანობის განსაზღვრის მიზნით, დაგეგმილია სტრატეგიის განხორციელების პროცესის მონიტორინგი და შეფასება.

მონიტორინგისა და შეფასების მიზანია, მოხდეს სტრატეგიის განხორციელების პროცესში არსებული ხარვეზების (ასეთის არსებობის შემთხვევაში) იდენტიფიცირება, რაც ქმნის დროული ჩარევისა და დოკუმენტის მოდიფიცირების საშუალებას.

სტრატეგიის განხორციელების მონიტორინგსა და შეფასებას მოახდენს წყალტუბოს განვითარების ჯგუფის მონიტორინგისა და შეფასების ჯგუფი, მონიტორინგისა და შეფასების წინასწარ გაწერილი გეგმის მიხედვით. მონიტორინგი განხორციელდება სამოქმედო გეგმაში მოცემული ინდიკატორების საფუძველზე, წელიწადში ერთხელ. სტრატეგიის განხორციელების შეფასება მოხდება ორჯერ, შუალედურად და სტრატეგიის ბოლო წელს.

	სტრატეგიის მონიტორინგი	სტრატეგიის შეფასება
ორგანიზატორი	წყალტუბოს განვითარების ჯგუფის მმართველი ჯგუფი (მის არჩევამდე - წყალტუბოს განვითარების ჯგუფის დამფუძნებელი, აღმასრულებელი დირექტორი)	წყალტუბოს განვითარების ჯგუფის მმართველი ჯგუფი (მის არჩევამდე - წყალტუბოს განვითარების ჯგუფის დამფუძნებელი, აღმასრულებელი დირექტორი)
პასუხისმგებელი ორგანო	წყალტუბოს განვითარების ჯგუფის მონიტორინგის კომისია	წყალტუბოს განვითარების ჯგუფის თანამშრომლები/ მონვეული ექსპერტები

10. სტრატეგიაზე მუშაობისას გამოყენებული რესურსები

წყალტუბოს ადგილობრივი განვითარების სტრატეგის შესამუშავებლად გამოყენებულ იქნა სხვადასხვა რესურსები, მათ შორის, პროექტის ფარგლებში ჩატარებული საბაზისო კვლევა და ადგილობრივი თვითმმართველობის ორგანოებიდან გამოთხოვილი დოკუმენტები. გარდა ამისა, დოკუმენტი თანხვედრაშია ქვემოთ ჩამოთვლილ ეროვნულ და რეგიონულ სტრატეგიებთან:

- ✓ საქართველოს სოფლის განვითარების სტრატეგია
- ✓ იმერეთის რეგიონული განვითარების სტრატეგია
- ✓ იმერეთის ტურიზმის განვითარების სტრატეგია
- ✓ წყალტუბოს ეკონომიკური განვითარების პროგრამა
- ✓ წყალტუბოს მუნიციპალიტეტის პასპორტი
- ✓ საბაზისო კვლევა - წყალტუბოს განვითარების პოტენციალის ანგარიში
- ✓ ადგილობრივი თვითმმართველობიდან გამოთხოვილი საჯარო ინფორმაცია



დოკუმენტი შექმნილია ევროკავშირის მხარდაჭერით. მის შინაარსზე სრულად პასუხისმგებელია წყალტუბოს განვითარების ჯგუფი და შესაძლოა, რომ იგი არ გამოხატავდეს ევროკავშირის შეხედულებებს